

**UCHWAŁA NR XXXIX/270/2021  
RADY POWIATU GRODZISKIEGO**

z dnia 30 listopada 2021 r.

**w spraw przyjęcia „Powiatowego Programu Działań na Rzecz Osób Niepełnosprawnych na lata 2021-2028”**

Na podstawie art. 19 pkt 1) ustawy z dnia 12 marca 2004 roku o pomocy społecznej (tj. Dz.U. 2020 poz. 1876 ze zm.) oraz art. 35a ust. 1 pkt 1) ustawy z dnia 27 sierpnia 1997r. o rehabilitacji zawodowej i społecznej oraz zatrudnieniu osób niepełnosprawnych (t.j. Dz.U. z 2021 r., poz. 573), Rada Powiatu Grodziskiego uchwala, co następuje:

§ 1. Przyjmuje się „Powiatowy Program Działań na Rzecz Osób Niepełnosprawnych na lata 2021-2028”, stanowiący załącznik do niniejszej uchwały.

§ 2. Wykonanie uchwały powierza się Zarządowi Powiatu Grodziskiego.

§ 3. Uchwała wchodzi w życie z dniem podjęcia.

Przewodniczący Rady

**Sebastian Skrzypczak**

Załącznik Nr 1 do uchwały Nr XXXIX/270/2021  
Rady Powiatu Grodziskiego  
z dnia 30 listopada 2021 r.

**POWIATOWY PROGRAM DZIAŁAŃ NA RZECZ OSÓB NIEPEŁNOSPRAWNYCH  
na lata 2021-2028**



**Opracowanie:  
Powiatowe Centrum Pomocy Rodzinie  
w Grodzisku Wielkopolskim**

**Grodzisk Wielkopolski 2021 r.**

Program został opracowany we współpracy ze:

1. Starostwem Powiatowym w Grodzisku Wielkopolskim,
2. Poradnią Psychologiczno–Pedagogiczną w Grodzisku Wielkopolskim,
3. Powiatowym Urzędem Pracy w Grodzisku Wielkopolskim,
4. Powiatowym Zespołem do Spraw Orzekania o Niepełnosprawności w Grodzisku Wielkopolskim,
5. Powiatową Społeczną Radą ds. Osób Niepełnosprawnych,
6. Polskim Stowarzyszeniem Na Rzecz Osób z Niepełnosprawnością Intelektualną Koło Grodzisku Wielkopolskim,
7. Stowarzyszeniem Pomocy Dzieciom „SERCE” w Rakoniewicach,
8. Środowiskowym Domem Samopomocy „Wygodna Stacja” w Wielichowie,
9. Warsztatami Terapii Zajęciowej w Grodzisku Wielkopolskim,
10. Warsztatami Terapii Zajęciowej w Rakoniewicach,
11. Spółdzielnią Socjalną „SERCE” w Rakoniewicach,
12. Ośrodkami Pomocy Społecznej z terenu Powiatu Grodzkiego.

## **Spis treści:**

### **I. WPROWADZENIE**

### **II. OGÓLNE ZAŁOŻENIA PROGRAMU**

1. Adresaci Programu
2. Cele Programu
3. Koordynator Programu
4. Konsultanci Programu
5. Podstawy prawne Programu

### **III. CHARAKTERYSTKA POWIATU GRODZISKIEGO**

1. Sytuacja demograficzna

### **IV. ANALIZA PROBLEMU W UJĘCIU OGÓLNYM I LOKALNYM. NIEPEŁNOSPRAWNOŚCI I JEGO STRUKTURA**

1. Teoretyczne aspekty niepełnosprawności
  2. Struktura osób niepełnosprawnych w Powiecie Grodziskim na podstawie analizy danych uzyskanych z Powiatowego Zespołu do spraw Orzekania o Niepełnosprawności w Grodzisku Wielkopolski
  3. Działalność Poradni Psychologiczno-Pedagogicznej
- a) Kształcenie dzieci i młodzieży niepełnosprawnej w Powiecie Grodziskim
4. Niepełnosprawność a Ośrodki Pomocy Społecznej

### **V. REHABILITACJA ZAWODOWA**

#### **I SPOŁECZNA OSÓB NIEPEŁNOSPRAWNYCH**

1. Rehabilitacja zawodowa osób niepełnosprawnych
- a) Zadania z zakresu rehabilitacji zawodowej realizowane przez PUP
2. Rehabilitacja społeczna osób niepełnosprawnych
- a) Dofinansowanie do turnusów rehabilitacyjnych ze środków PFRON
- b) Dofinansowanie zaopatrzenia w sprzęt rehabilitacyjny, przedmioty ortopedyczne i środki pomocnicze ze środków PFRON
- c) Dofinansowanie do likwidacji barier architektonicznych, technicznych, w komunikowaniu się ze środków PFRON
- d) Dofinansowanie do sportu, kultury i rekreacji osób niepełnosprawnych się ze środków PFRON
- e) Dofinansowanie do kosztów tworzenia i działalności warsztatów terapii zajęciowej ze środków PFRON
3. Warsztaty Terapii Zajęciowej
  4. Spółdzielnie Socjalne
  5. Środowiskowy Dom Samopomocy „WYGODNA STACJA” w Wielichowie
  6. Realizacja dodatkowych projektów i działań realizowanych przez Powiatowe Centrum Pomocy Rodzinie w Grodzisku Wielkopolskim skierowanych do osób niepełnosprawnych
- a) Program „Aktywny Samorząd”
- b) Moduł III programu „Pomoc osobom niepełnosprawnym poszkodowanym w wyniku żywiołu lub sytuacji kryzysowych wywołanych chorobami zakaźnymi”
- c) System Obsługi Wsparcia (SOW)
- d) Współpraca z Powiatową Społeczną Radą Do Spraw Osób Niepełnosprawnych w Grodzisku Wielkopolskim
- e) Projekt „Plan Na Lepsze Jutro Plus”

f) Program „Wyrównywanie różnic między regionami”

## **VI. ANALIZA SWOT**

## **VII. CELE „POWIATOWEGO PROGRAMU DZIAŁAŃ NA RZECZ OSÓB NIEPEŁNOSPRAWNYCH NA LATA 2021 - 2028”**

Cel 1: Wsparcie osób niepełnosprawnych i ich rodzin poprzez zapewnienie dostępu do rehabilitacji społecznej

Cel 2: Podnoszenie kwalifikacji zawodowych oraz wyrównywanie szans osób niepełnosprawnych w dostępie do rynku pracy

Cel 3: Wzmocnienie działań profilaktycznych oraz rozwój różnych form wsparcia środowiskowego dla osób niepełnosprawnych i ich rodzin

Cel 4: Poprawa dostępności i wyrównywanie szans osób niepełnosprawnych w życiu społecznym.

## **VIII. MONITORING I EWALUACJA**

## **IX. ŹRÓDŁA FINANSOWANIA**

## **IX. PODMIOTY REALIZUJĄCE PROGRAM**

## **X. PODSUMOWANIE**

## I. WPROWADZENE

Podstawą opracowania „Powiatowego programu działań na rzecz osób niepełnosprawnych na lata 2021 – 2028” jest art. 35a pkt.1 ustawy z dnia 27 sierpnia 1997 r. o rehabilitacji zawodowej i społecznej oraz zatrudnianiu osób niepełnosprawnych, nakładający na powiat obowiązek opracowania i realizacji, zgodnych z powiatową strategią rozwiązywania problemów społecznych, powiatowych programów działań na rzecz osób niepełnosprawnych w zakresie rehabilitacji społecznej, zawodowej i zatrudnienia oraz przestrzegania praw osób niepełnosprawnych.

Stale rosnąca liczba osób niepełnosprawnych, zakres niepełnosprawności a do tego różnorodność problemów jakie związane są z niepełnosprawnością sprawiają, iż grupa ta powinna zajmować szczególne miejsce w społecznej polityce samorządu powiatowego a rosnący zbiór dokumentów dotyczący osób niepełnosprawnych stanowi bogaty zbiór aktów prawnych o bardzo różnym charakterze i mocy obowiązywania.

Zgodnie z art. 32 Konstytucji Rzeczypospolitej Polskiej z dnia 2 kwietnia 1997 r. (Dz. U. nr 78, poz. 483 z późn. zm.) „1. Wszyscy wobec prawa są równi. Wszyscy mają prawo do równego traktowania przez władze publiczne. 2. Nikt nie może być dyskryminowany w życiu politycznym, społecznym lub gospodarczym z jakiegokolwiek przyczyny.” Ponadto art. 69 Konstytucji RP stanowi, iż „osobom niepełnosprawnym władze publiczne udzielają, zgodnie z ustawą, pomocy w zabezpieczeniu egzystencji, przysposobieniu do pracy oraz komunikacji społecznej.”

W dniu 6 września 2012 r. Polska ratyfikowała „Konwencję o prawach osób niepełnosprawnych”. Konwencja to pierwszy międzynarodowy akt prawny, który w kompleksowy sposób opisuje kwestie niepełnosprawności. Artykuł 1 Konwencji w sposób bardzo szczegółowy definiuje pojęcie osób niepełnosprawnych, a mianowicie: „do osób niepełnosprawnych zalicza się te osoby, które mają długotrwale naruszoną sprawność fizyczną, umysłową, intelektualną lub w zakresie zmysłów co może, w oddziaływaniu z różnymi barierami, utrudnić im pełny i skuteczny udział w życiu społecznym, na zasadzie równości z innymi osobami.”

Natomiast Uchwała Sejmu Rzeczypospolitej Polskiej z dnia 1 sierpnia 1997 roku - Karta Praw Osób Niepełnosprawnych zawęży powyższą definicję określając, iż „osoby niepełnosprawne, czyli osoby, których sprawność fizyczna, psychiczna lub umysłowa trwale lub okresowo utrudnia, ogranicza lub uniemożliwia życie codzienne, naukę, pracę oraz pełnienie ról społecznych.”

Biorąc pod uwagę wyżej cytowane definicje, niepełnosprawność jest zjawiskiem niejednorodnym, które obejmuje wiele ograniczeń funkcjonalnych o charakterze fizycznym lub intelektualnym. Może wynikać z choroby somatycznej lub umysłowej. Może mieć charakter stały lub okresowy. Występuje we wszystkich grupach wiekowych.

Ważnym, kolejnym etapem w bieżących działaniach stanowi najnowszy dokument – Strategia na Rzecz Osób z Niepełnosprawnościami 2021-2030, przyjęty uchwałą nr 27 Rady Ministrów z dnia 16 lutego 2021 r. To on będzie podstawą do kolejnych działań instytucji wspierających osoby niepełnosprawne, zwłaszcza w aktualnym okresie programowania i aplikowania o fundusze europejskie.

Istotą Powiatowego Programu Działań na Rzecz Osób Niepełnosprawnych jest więc stworzenie na terenie Powiatu Grodzkiego lokalnych warunków oraz zagwarantowanie i udzielanie osobom z niepełnosprawnością takiej pomocy, w ramach środków i możliwości jakim dysponuje powiat, która umożliwi bądź w znacznym stopniu ułatwi im samodzielne funkcjonowanie w życiu społecznym, zawodowym, kulturalnym oraz rekreacji i turystyce. Powinna też ona wpisywać się w Strategię Rozwiązywania Problemów Społecznych Powiatu Grodzkiego która będzie przygotowywana w 2022 roku. W tym celu, uchwałą nr 402/2021 z dnia 13 kwietnia 2021, Zarząd Powiatu Grodzkiego powołał zespół ds. opracowania projektu „Powiatowego Programu Działań na Rzecz Osób Niepełnosprawnych na lata 2021-2028”.

Program, wsparty wynikami specjalnie przygotowanej ankiety, skierowanej do osób niepełnosprawnych i ich opiekunów oraz do instytucji działających na rzecz osób niepełnosprawnych, wyznacza główne kierunki działania oraz propozycje wsparcia dla tych osób, które dostosowane do rzeczywistych potrzeb oraz możliwości powiatu, stanowić będą podstawę do sporządzania corocznego harmonogramu realizacji Programu na terenie naszego powiatu.

Do skutecznej realizacji zamierzonych celów niezbędna będzie ciągła współpraca władz powiatowych, gminnych, organizacji pozarządowych oraz innych instytucji działających na rzecz osób niepełnosprawnych i mogących wspierać realizację Programu merytorycznie bądź finansowo.

## II. OGÓLNE ZAŁOŻENIA PROGRAMU.

Adresaci Programu:

Odbiorcami Programu są osoby niepełnosprawne i ich rodziny zamieszkałe na terenie powiatu grodziskiego oraz instytucje i organizacje pozarządowe zajmujące się problematyką niepełnosprawności w powiecie oraz wspierającą powyższą grupę społeczną

### Cele Programu:

Powiatowy Program Działań na Rzecz Osób Niepełnosprawnych jest dokumentem służącym realizacji polityki społecznej powiatu.

Zgodnie z art. 35a ust. 1 pkt 1 ustawy z dnia 27 sierpnia 1997 r. o rehabilitacji zawodowej i społecznej oraz zatrudnianiu osób niepełnosprawnych (t.j. Dz. U. z 2021 r. poz. 573) do zadań powiatu należy m.in.: „*opracowywanie i realizacja, zgodnych z powiatową strategią dotyczącą rozwiązywania problemów społecznych, powiatowych programów działań na rzecz osób niepełnosprawnych w zakresie:*

- rehabilitacji społecznej,
- rehabilitacji zawodowej i zatrudniania,
- przestrzegania praw osób niepełnosprawnych”.

Celem działań zawartych w Programie jest zapewnienie osobom niepełnosprawnym możliwości pełniejszego uczestniczenia w życiu społecznym i zawodowym. Program wskazuje – instytucjom i organizacjom działającym w obszarze polityki społecznej – kierunki działań profilaktycznych na rzecz ograniczania i łagodzenia skutków niepełnosprawności.

Powiatowy Program Działań na Rzecz Osób Niepełnosprawnych na lata 2021 – 2028 wcielany będzie w życie poprzez konsekwentne realizowanie poszczególnych zadań, które są ściśle nakierowane na osiągnięcie przedstawionych w dalszej części celów.

### Koordynator programu

Powiatowe Centrum Pomocy Rodzinie w Grodzisku Wielkopolskim

### Konsultanci Programu:

- Powiatowa Społeczna Rada ds. Osób Niepełnosprawnych,
- osoby niepełnosprawne i ich rodziny,
- przedstawiciele jednostek i instytucji działających na rzecz osób niepełnosprawnych,
- samorządy gminne.

#### 1. Podstawy prawne Programu:

Powiatowy Program Działań na Rzecz Osób Niepełnosprawnych jest spójny z:

- 1) Konstytucją Rzeczypospolitej Polskiej,
- 2) Kartą Praw Osób Niepełnosprawnych,
- 3) Konwencją o prawach osób niepełnosprawnych ratyfikowaną przez Polskę,
- 4) Ustawą o rehabilitacji zawodowej i społecznej oraz zatrudnianiu osób niepełnosprawnych,
- 5) Powiatowa Strategia Rozwiązywania Problemów Społecznych na lata 2017-2022,
- 6) Strategią Polityki Społecznej Województwa Wielkopolskiego do roku 2030,
- 7) Wojewódzkim programem integracji społecznej osób niepełnosprawnych.



### III.

#### CHARAKTERYSTYKA POWIATU GRODZISKIEGO

Powiat Grodziski został utworzony 1 stycznia 1999 roku w wyniku reformy administracyjnej kraju. W jego skład wchodzi 5 gmin:

• 3 jednostki miejsko - gminne: Grodzisk Wielkopolski, Rakoniewice, Wielichowo,

• 2 gminy wiejskie: Granowo, Kamieniec.

Wśród 35 powiatów Województwa Wielkopolskiego Powiat Grodziski znajduje się na 26 miejscu pod względem zajmowanego obszaru. Liczba jego mieszkańców w 2018 roku wynosiła 51 972 osób, co stanowiło 1,49% ogólnej liczby mieszkańców Województwa Wielkopolskiego. Powierzchnia Powiatu Grodziskiego wynosi 642 km<sup>2</sup>, co stanowi 2,15% ogólnej powierzchni Województwa. Gęstość zaludnienia wynosi 81 mieszkańców na km<sup>2</sup> powierzchni Powiatu.

Powiat Grodziski leży w zasięgu najmłodszego zlodowacenia tzw. Bałtyckiego, dlatego też można zaobserwować bogactwo form krajobrazowych.

Przebiegający przez południową część Powiatu szeroki pas nizin nadobrzezańskich, położony na wysokości 60 - 65 m n. p. m., jest częścią Pradoliny Warciańsko - Odrzańskiej (Warszawsko - Berlińskiej). Dawne mokradła i rozlewiska Obry zredukowane zostały do trzech równoległych kanałów, przyległe obszary zaś zamieniono na łąki, stanowiące bazę paszową dla hodowli zwierząt.

Rozciągający się w części zachodniej rozległy, płaski obszar jest fragmentem tzw. Zandru Nowotomyskiego, wchodzącego w skład Pojezierza Poznańskiego. Dominującym elementem w tutejszym krajobrazie są wytworzone przez lodowiec piaszczyste, mało urodzajne równiny.

W tej części Powiatu znajduje się ciekawe, bezodpływowe Jezioro Kuźnickie. W zachodniej części leży też część Wału Lwówecko - Rakoniewickiego. Wyróżnia się on przede wszystkim budową geologiczną – tworzą go przemieszczone przez lodowiec starsze utwory plejstoceny, o których zaświadcza występujące wyspowo pokłady ilów (surowiec dla cegielni) i skupiska wydym (najwyższa 116 m n. p. m. znajduje się na północ od Lasówek). W tej części terenu, między Goździnem a Narożnikami (3 km na północ od Rakoniewic) leży najwyżej położony punkt powiatu – 119 m n. p. m.

#### 1. Sytuacja demograficzna.

Sytuację demograficzną Powiatu Grodziskiego na tle Województwa Wielkopolskiego prezentuje tabela poniżej (stan na 31 grudnia 2018 roku):

L.p.	Wyszczególnienie	Powiat Grodziski	Województwo Wielkopolskie
1	2	3	4
		w liczbach bezwzględnych	w liczbach bezwzględnych
1	Przyrost naturalny	196	3 657
2	Saldo migracji na pobyt stały	- 11	1 282
3	Liczba kobiet na 100 mężczyzn	100,9	105,5
4	Ludność ogółem, w tym: - w wieku przedprodukcyjnym - w wieku produkcyjnym - w wieku poprodukcyjnym	51 972 11 195 32 163 8 614	3 493 969 675 946 2 121 596 696 427
5	Liczba osób w wieku nieprodukcyjnym na 100 osób w wieku produkcyjnym	61,6	64,7

Opracowano na podstawie danych Urzędu Statystycznego w Poznaniu, <https://poznan.stat.gov.pl/dane-owojewodztwie/powiaty-865/ludnosc-1124/>

Przebieg procesów demograficznych w Powiecie Grodziskim na przestrzeni ostatniego dziesięciolecia jest odbiciem sytuacji demograficznej w kraju. Przy niewielkim wzroście liczby ludności zauważa się negatywne zjawiska w postaci obserwowanego:

• wzrostu liczby osób w wieku poprodukcyjnym,

spadku liczby osób w wieku przedprodukcyjnym, mimo dodatniego przyrostu naturalnego (w 2005 r. – 12 479; w 2010 r. – 11 312; w 2013 r. – 11 059; w 2016 r. – 10 927; w 2018 r. – 11 195),

niewielkiego spadku liczby osób w wieku produkcyjnym.

Ujemne saldo migracji jest bardzo niepokojącym zjawiskiem. Potwierdza ono fakt, że z roku na rok więcej osób opuszcza Powiat, niż przybywa na pobyt stały. Przyczyn takiego stanu należy upatrywać w wyjazdach młodzieży na studia do dużych ośrodków akademickich, która po ich ukończeniu z różnych przyczyn już nie wraca oraz w braku możliwości znalezienia zatrudnienia na terenie Powiatu Grodziskiego.

Społeczeństwo Powiatu Grodziskiego osiągnęło już wskaźnik 16,6% populacji w wieku poprodukcyjnym, co oznacza, że zalicza ono się do społeczeństw, które osiągnęły starość demograficzną. Utrzymujący się trwale wskaźnik spadku urodzeń w niedalekiej przyszłości oznacza mniejszą ilość dzieci w przedszkolach, a w konsekwencji uczniów w szkołach podstawowych i ponadpodstawowych.

Prognozy demograficzne dla Powiatu w latach 2025 – 2050 przedstawia poniższa tabela:

	<b>Liczba ludności</b>
<b>Rok 2025</b>	52 274
<b>Rok 2030</b>	52 378
<b>Rok 2035</b>	52 189
<b>Rok 2040</b>	51 801
<b>Rok 2045</b>	51 295
<b>Rok 2050</b>	50 702

*Opracowano na podstawie: Prognoza dla powiatów i miast na prawie powiatu oraz podregionów na lata 2014-2050, Główny Urząd Statystyczny, 2014*

**LICZBA LUDNOŚCI POWIATU GRODZISKIEGO Z PODZIAŁEM NA PŁEĆ I MIEJSCE  
ZAMIESZKANIA W LATACH 2016-2020**

<b>ROK</b>	<b>LOKALIZACJA</b>	<b>WARTOŚĆ</b>
2016	*ogółem	51423
	- w miastach	19846
	- na wsi	31577
	*mężczyźni ogółem	25606
	- w miastach	9711
	- na wsi	15895
	*kobiety ogółem	25817
	- w miastach	10135
	- na wsi	15682
2017	*ogółem	51701
	- w miastach	19933
	- na wsi	31768
	*mężczyźni ogółem	25746
	- w miastach	9743
	- na wsi	16003
	*kobiety ogółem	25955
	- w miastach	10190
	- na wsi	15765
2018	*ogółem	51972
	- w miastach	19999
	- na wsi	31973

	*mężczyźni ogółem	25871
	- w miastach	9767
	- na wsi	16104
	*kobiety ogółem	26101
	- w miastach	10232
	- na wsi	15869
2019	*ogółem	51893
	- w miastach	20041
	- na wsi	31852
	*mężczyźni ogółem	25825
	- w miastach	9785
	- na wsi	16040
	*kobiety ogółem	26068
	- w miastach	10256
	- na wsi	15812
2020	*ogółem	51929
	- w miastach	20106
	- na wsi	31823
	*mężczyźni ogółem	25793
	- w miastach	9821
	- na wsi	15972
	*kobiety ogółem	26136
	- w miastach	10285
	- na wsi	15851

*Opracowano na podstawie: Stan ludności z podziałem na płeć i miejsce zamieszkania w latach 2016-2020, Główny Urząd Statystyczny.*

#### IV.

### ANALIZA PROBLEMU W UJĘCIU OGÓLNYM I LOKALNYM.

#### NIEPEŁNOSPRAWNOŚCI I JEGO STRUKTURA.

##### 1. Teoretyczne aspekty niepełnosprawności.

W każdym społeczeństwie istnieje pewien procent osób, które z przyczyn dziedzicznych, wrodzonych, w wyniku przebytych chorób, wypadków czy też nieprawidłowych warunków życia nie mają pełnej sprawności fizycznej lub psychicznej. Osoby te określa się najczęściej terminem „osoby niepełnosprawne” rozumiejąc niepełnosprawność, jako czasowe lub trwałe obniżenie sprawności psychofizycznych funkcji organizmu.

Wg Pełnomocnika Rządu ds. Osób Niepełnosprawnych, niepełnosprawną jest osoba, której stan fizyczny /lub/ psychiczny trwale lub okresowo utrudnia, ogranicza lub uniemożliwia wypełnienie zadań życiowych i ról społecznych zgodnie z przyjętymi normami prawnymi i społecznymi.

W Polsce natomiast za niepełnosprawną uznaje się osobę, która uzyskała odpowiednie orzeczenie, lub osobę, która we własnym przekonaniu nie jest sprawna (takie wyróżnienie stosuje się w spisie powszechnym). Jednak wszelkie ulgi, pomoc oraz świadczenia zapisane w ustawach i innych aktach prawnych, które mają wspomóc osoby niepełnosprawne odwołują się do niepełnosprawności potwierdzonej orzeczeniem wydanym przez właściwy organ.

Osoba niepełnosprawna mająca prawne potwierdzenie swojej niepełnosprawności to osoba posiadająca orzeczenie o:

- niepełnosprawności,
- stopniu niepełnosprawności,
- niezdolności do pracy / samodzielnej egzystencji / grupie inwalidzkiej.

**Orzeczenie o niepełnosprawności** wydawane jest dla osób, które nie ukończyły 16 roku życia. Osoby te zaliczane są do niepełnosprawnych, jeżeli mają naruszoną sprawność fizyczną lub psychiczną o przewidywanym okresie trwania powyżej 12 miesięcy, z powodu wady wrodzonej, długotrwałej choroby lub uszkodzenia organizmu, powodującą konieczność zapewnienia im całkowitej opieki lub pomocy w zaspokajaniu podstawowych potrzeb życiowych w sposób przewyższający wsparcie potrzebne osobie w danym wieku.

**Orzeczenie o stopniu niepełnosprawności** wydawane jest dla osób, które ukończyły 16 rok życia. Wyróżnia się trzy stopnie niepełnosprawności:

- 1) **znaczny** stopień niepełnosprawności ma osoba z naruszoną sprawnością organizmu, która jest:
  - niezdolna do podjęcia zatrudnienia,
  - zdolna do pracy jedynie w zakładzie pracy chronionej, albo w zakładzie aktywizacji zawodowej, wymagająca – niezbędnej w celu pełnienia ról społecznych, stałej lub długotrwałej opieki i pomocy innych osób w związku z niezdolnością do samodzielnej egzystencji,
- 2) **umiarkowany** stopień niepełnosprawności ma osoba o naruszonej sprawności organizmu, która jest zdolna do wykonywania zatrudnienia na stanowisku pracy przystosowanym odpowiednio do potrzeb i możliwości wynikających z niepełnosprawności, wymagająca pomocy innej osoby w celu pełnienia ról społecznych,
- 3) **lekki** stopień niepełnosprawności ma osoba o naruszonej sprawności organizmu, zdolna do wykonywania pracy, nie wymagająca pomocy innej osoby w pełnieniu ról społecznych.

Osoby niepełnosprawne mają prawo do niezależnego, samodzielnego i aktywnego życia oraz nie mogą podlegać dyskryminacji. *Karta Praw Osób Niepełnosprawnych* stwierdza, iż oznacza to w szczególności prawo osób niepełnosprawnych do:

- 1) dostępu do dóbr i usług umożliwiających pełne uczestnictwo w życiu społecznym,
- 2) dostępu do leczenia i opieki medycznej, wczesnej diagnostyki, rehabilitacji i edukacji leczniczej, a także do świadczeń zdrowotnych uwzględniających rodzaj i stopień niepełnosprawności, w tym do zaopatrzenia w przedmioty ortopedyczne, środki pomocnicze, sprzęt rehabilitacyjny,
- 3) dostępu do wszechstronnej rehabilitacji mającej na celu adaptację społeczną,

- 4) nauki w szkołach wspólnie ze swymi pełnosprawnymi rówieśnikami, jak również do korzystania ze szkolnictwa specjalnego lub edukacji indywidualnej,
- 5) pomocy psychologicznej, pedagogicznej i innej pomocy specjalistycznej umożliwiającej rozwój, zdobycie lub podniesienie kwalifikacji ogólnych i zawodowych,
- 6) pracy na otwartym rynku zgodnie z kwalifikacjami, wykształceniem i możliwościami oraz korzystania z doradztwa zawodowego i pośrednictwa, a gdy niepełnosprawność i stan zdrowia tego wymaga – prawo do pracy w warunkach dostosowanych do potrzeb niepełnosprawnych,
- 7) zabezpieczenia społecznego uwzględniającego konieczność ponoszenia zwiększonych kosztów wynikających z niepełnosprawności, jak również uwzględnienia tych kosztów w systemie podatkowym,
- 8) życia w środowisku wolnym od barier funkcjonalnych, w tym: dostępu do urzędów, punktów wyborczych i obiektów użyteczności publicznej, swobodnego przemieszczania się i powszechnego korzystania ze środków transportu, dostępu do informacji, możliwości komunikacji międzyludzkiej,
- 9) posiadania samorządnej reprezentacji swego środowiska oraz do konsultowania z nim wszelkich projektów aktów prawnych dotyczących osób niepełnosprawnych,
- 10) pełnego uczestnictwa w życiu publicznym, społecznym, kulturalnym, artystycznym, sportowym oraz rekreacji i turystyce odpowiednio do swych zainteresowań i potrzeb.

Osoby niepełnosprawne stanowią grupę zróżnicowaną pod względem stopnia i rodzaju niepełnosprawności, co powoduje konieczność indywidualizowania pomocy adresowanej do tych osób. Osoby niepełnosprawne z reguły są słabiej wykształcone, przejawiają mniejszą aktywność zawodową, co w konsekwencji sprawia, że częściej dotyka je zjawisko ubóstwa oraz wykluczenia społecznego. Nierówność szans na początku drogi życiowej, pogłębiona zostaje w dorosłym życiu poprzez gorsze przygotowanie zawodowe i społeczne, a zła sytuacja na rynku pracy dotyka w pierwszej kolejności właśnie te osoby.

Osoby niepełnosprawne oraz ich rodziny wymagają szczególnego zainteresowania oraz różnorodnych form wsparcia i opieki. Bez pomocy ze strony państwa, osoby te nie są w stanie samodzielnie rozwiązywać wielu swoich ważnych problemów. To właśnie na społeczeństwie obywatelskim spoczywa obowiązek wyrównywania szans życiowych tym osobom oraz przeciwdziałania ich dyskryminacji, zarówno społecznej jak i zawodowej.

Prowadzenie działań skierowanych do osób niepełnosprawnych i ich rodzin jest niezbędnym warunkiem wspomagającym zwiększenie aktywności tej części społeczności powiatu. Wszelkie przedsięwzięcia, które zostały zapisane w Powiatowym Programie Działań Na Rzecz Osób Niepełnosprawnych, które służą rehabilitacji zawodowej i społecznej oraz przestrzeganiu praw osób niepełnosprawnych są nieodzownym czynnikiem w poprawie warunków życia osób z niepełnosprawnością. W Programie starano się zdiagnozować możliwie wszystkie aspekty życia osób niepełnosprawnych. Określa on kierunki działań zmierzających do zapewnienia osobom niepełnosprawnym warunków do godnego i aktywnego życia oraz pomoc dostosowaną do rzeczywistych potrzeb wynikających z ich niepełnosprawności.

Zgodnie z wynikami Narodowego Powszechnego Spisu Ludności z roku 2011 liczba osób niepełnosprawnych w Polsce wynosiła około 4,7 mln (dokładnie 4 697,5 tys.). Tym samym liczba osób niepełnosprawnych w Polsce stanowiła 12,2% ludności kraju wobec 14,3% w 2002 r. (blisko 5,5 mln osób niepełnosprawnych w 2002 roku). Udział mężczyzn wśród osób niepełnosprawnych wynosił 46,1% wobec 53,9% dla kobiet. Odsetki te jednak mogą być zaniżone ze względu na występujące niedoszacowania danych (dane pochodzą z strony [www.mpips.gov.pl](http://www.mpips.gov.pl)). Taka liczba osób niepełnosprawnych pociąga za sobą konieczność dobrych, systemowych rozwiązań problemów tych osób – zarówno na szczeblu administracji rządowej, jak i jednostek samorządu terytorialnego oraz organizacji pozarządowych.

Według tego samego spisu, Powiat Grodziski liczył w tym czasie 50 432 osoby, w tym 9 116 osób niepełnosprawnych, co stanowiło 18,076 % ludności powiatu. Odpowiednio, udział mężczyzn wśród osób niepełnosprawnych wynosił 45,49% (4 147) wobec 54,51% dla kobiet (4 969)<sup>#</sup>.

## **2. Struktura osób niepełnosprawnych w Powiecie Grodzkim na podstawie analizy danych uzyskanych z Powiatowego Zespołu do spraw Orzekania o Niepełnosprawności w Grodzisku Wielkopolskim.**

Powiat Grodziski nie prowadzi rejestru osób niepełnosprawnych, a jedynie rejestry wydanych orzeczeń. Zebranie szczegółowych danych na temat liczby osób niepełnosprawnych w powiecie jest niemożliwe również z uwagi na brak danych z Zakładu Ubezpieczeń Społecznych i Kasy Rolniczego Ubezpieczenia Społecznego. Przedstawiona w Programie liczba osób niepełnosprawnych w Powiecie Grodziskim opiera się wyłącznie na danych pochodzących z Powiatowego Zespołu ds. Orzekania o Stopniu Niepełnosprawności w Grodzisku Wielkopolskim.

#### Liczba orzeczeń wydanych w latach 2015-2020 – osoby powyżej 16 roku życia

rok	Symbol	Stopień niepełnosprawności:			SUMA	W tym:	
		znaczny	umiarkowany	lekki		Kobiety	Mężczyźni
2015-2020	01-U	45	60	12	117	51	66
	02-P	63	279	115	457	265	192
	03-L	55	266	37	358	185	173
	04-0	41	81	58	180	103	77
	05-R	285	1373	597	2255	1300	955
	06-E	6	65	7	78	46	32
	07-S	216	574	95	885	385	500
	08-T	78	54	9	141	64	77
	09-M	164	102	7	273	181	92
	10-N	315	248	31	594	304	290
	11-I	89	258	60	407	223	184
	12-C	9	2	0	11	6	5
					5756	3113	2643

Źródło: dane uzyskane z Powiatowego Zespołu do Spraw Orzekania o Niepełnosprawności w Grodzisku Wielkopolskim.

#### Liczba orzeczeń wydanych w latach 2015-2020 – osoby do 16 roku życia

rok	Symbol	SUMA	W tym:	
			Kobiety	Mężczyźni
2015-2020	01-U	34	12	22
	02-P	25	6	19
	03-L	17	5	12
	04-0	33	12	21
	05-R	22	16	6
	06-E	35	18	17
	07-S	58	26	32
	08-T	10	4	6
	09-M	8	2	6
	10-N	43	21	22
	11-I	64	35	29
	12-C	100	42	58

449	199	250
-----	-----	-----

Źródło: dane uzyskane z Powiatowego Zespołu do Spraw Orzekania o Niepełnosprawności w Grodzisku Wielkopolskim.

Na podstawie przekazanych danych z Powiatowego Zespołu ds. Orzekania o Niepełnosprawności w Grodzisku Wielkopolskim można stwierdzić, że ilość wydawanych orzeczeń w latach 2015 – 2020 dla mieszkańców Powiatu Grodziskiego kształtuje się na podobnym poziomie, w tym najwięcej orzeczeń wydano w 2015 roku.

rok 2015 – 1716

- rok 2016 - 1519
- rok 2017 - 1488
- rok 2018 - 1479
- rok 2019 - 1559
- rok 2020 - 1640

Powiatowy Zespół ds. Orzekania o Niepełnosprawności w Grodzisku Wielkopolskim w roku 2020 wydał łącznie 1 640 orzeczeń o niepełnosprawności dla mieszkańców powiatu grodzkiego w tym:

- 1 481 orzeczeń dla osób powyżej 16 roku życia,
- 159 orzeczeń dla osób do 16 roku życia.

Poniższa tabela przedstawia dane dotyczące ilości wydanych orzeczeń dla mieszkańców Powiatu Grodzkiego przez Powiatowy Zespół ds. Orzekania o Niepełnosprawności w 2020 roku z podziałem na osoby powyżej i poniżej 16 roku życia oraz przyczyny niepełnosprawności.

L.p.	Przyczyna niepełnosprawności	Osoby powyżej 16 roku życia			Osoby poniżej 16 roku życia
		Stopień niepełnosprawności			
		znaczny	umiarkowany	lekki	
1.	01-U	5	10	2	11
2.	02-P	13	73	28	8
3.	03-L	10	41	0	4
4.	04-O	12	16	7	9
5.	05-R	64	358	193	5
6.	06-E	1	20	1	10
7.	07-S	54	84	7	19
8.	08-T	54	13	0	5
9.	09-M	102	20	3	3
10.	10-N	109	55	2	11
11.	11-I	19	37	5	31
12.	12-C	2	1	0	28
<b>RAZEM</b>		<b>445</b>	<b>728</b>	<b>248</b>	<b>144</b>

*Źródło: dane uzyskane z Powiatowego Zespołu do Spraw Orzekania o Niepełnosprawności w Grodzisku Wielkopolskim.*

Różnice w liczbie wydanych orzeczeń wynikają z faktu, iż Powiatowy Zespół ds. Orzekania o Niepełnosprawności może wydać np. orzeczenia o niezakwalifikowaniu osoby do kategorii osób niepełnosprawnych. I tak np., w przypadku osób powyżej 16 roku życia wydał w 2020 orzeczenia:

- o nie zaliczeniu do osób niepełnosprawnych – 20,
- o odmowie ustalenia stopnia niepełnosprawności – 39.

**Objaśnienie symboli które funkcjonują w wydawanych orzeczeniach:**

- 01-U – upośledzenie umysłowe,
- 02-P – choroby psychiczne,
- 03-L – zaburzenia głosu, mowy i choroby słuchu,
- 04-O – zaburzenia narządu wzroku,
- 05-R – upośledzenie narządu ruchu,
- 06-E – epilepsja,
- 07-S – choroby układu oddechowego i krążenia,
- 08-T – choroby układu pokarmowego,

09-M – choroby układu moczowo – płciowego,

10-N – choroby neurologiczne,

11-I – inne, w tym schorzenia: endokrynologiczne, metaboliczne, zaburzenia enzymatyczne, choroby zakaźne i odzwierzęce, zeszpecenia, choroby układu krwiotwórczego,

12-C – całościowe zaburzenia rozwojowe.

Na podstawie ww. danych można zaobserwować, iż w Powiecie Grodziskim wśród osób niepełnosprawnych (dorosłych) najliczniejszą grupę stanowią osoby z orzeczeniem o umiarkowanym stopniu niepełnosprawności – 57,53% Kolejną grupą stanowią osoby ze znacznym stopniem niepełnosprawności – 23,03%.

Zauważyć możemy również, że najwięcej orzeczeń wydawanych jest z powodu:

- dysfunkcji narządu ruchu – 39,17%,
- dysfunkcją układu oddechowego i krążenia – 15,37,
- chorób neurologicznych – 10,31%,.

Natomiast najczęstszą przyczyną niepełnosprawności wśród orzeczeń o niepełnosprawności wydanych dla dzieci i młodzieży jest całościowe zaburzenie rozwojowe oraz choroby układu oddechowego i krążenia.

3.

### **Działalność Poradni Psychologiczno-Pedagogicznej.**

Równie ważna w systemie pomocy osobom niepełnosprawnym, jest działalność poradni psychologiczno-pedagogicznej. Publiczne poradnie psychologiczno-pedagogiczne, w tym publiczne poradnie specjalistyczne, udzielają dzieciom i młodzieży pomocy psychologiczno-pedagogicznej oraz pomocy w wyborze kierunku kształcenia i zawodu. Udzielają one rodzicom i nauczycielom pomocy psychologiczno-pedagogicznej związanej z wychowywaniem i kształceniem dzieci i młodzieży, a także wspomagają przedszkola, szkoły i placówki w zakresie realizacji zadań dydaktycznych, wychowawczych i opiekuńczych.

Poradnie specjalistyczne prowadzą działalność ukierunkowaną na specyficzny, jednorodny charakter problemów, z uwzględnieniem potrzeb lokalnej społeczności.

Zasady działania publicznych poradni psychologiczno-pedagogicznych regulują przepisy rozporządzenia Ministra Edukacji Narodowej z dnia 1 lutego 2013 r. w sprawie szczegółowych zasad działania publicznych poradni psychologiczno-pedagogicznych, w tym publicznych poradni specjalistycznych (Dz.U. poz. 199 oraz z 2017 r. poz. 1647).

Prowadzenie publicznych poradni psychologiczno-pedagogicznych należy do zadań oświatowych powiatów. Organ prowadzący poradnię określa rejon jej działania.

Zadania publicznych poradni psychologiczno-pedagogicznych są następujące:

- diagnozowanie dzieci i młodzieży,
- wydawanie opinii i orzeczeń dotyczących kształcenia i wychowania dzieci i młodzieży,
- udzielanie pomocy bezpośredniej uczniom oraz rodzicom,
- realizacja zadań profilaktycznych oraz wspierających wychowawczą i edukacyjną funkcję przedszkola, szkoły i placówki, w tym wspieranie nauczycieli w rozwiązywaniu problemów dydaktyczno-wychowawczych,
- wspomaganie przedszkoli, szkół i placówek.

Pomoc udzielana przez publiczną poradnię psychologiczno-pedagogiczną jest dobrowolna i nieodpłatna.

Celem diagnozowania dziecka jest przede wszystkim określenie jego indywidualnych potrzeb rozwojowych i edukacyjnych oraz indywidualnych możliwości psychofizycznych, wyjaśnienie mechanizmów jego funkcjonowania w odniesieniu do zgłaszanego problemu oraz wskazania sposobu rozwiązania tego problemu. Diagnoza potrzeb dziecka pozwala na wskazanie kierunków działań w zakresie kształcenia i wychowania dziecka oraz wspomagania jego rozwoju.



Efektom takiej diagnozy jest w szczególności:

1. wydanie opinii, w tym:

- o potrzebie wczesnego wspomaganie rozwoju – jest to jedyna opinia wydawana przez zespół orzekający działający w publicznej poradni psychologiczno-pedagogicznej,
- o specyficznych trudnościach w uczeniu się,
- w sprawie odroczenia rozpoczęcia przez dziecko obowiązku szkolnego,
- w sprawie wcześniejszego przyjęcia dziecka do szkoły podstawowej,
- w sprawie udzielenia zezwolenia na indywidualny program lub tok nauki,
- w sprawie spełniania przez dziecko obowiązku rocznego przygotowania przedszkolnego poza przedszkolem, oddziałem przedszkolnym lub inną formą wychowania przedszkolnego,
- w sprawie spełniania przez ucznia obowiązku szkolnego lub obowiązku nauki poza szkołą,
- w sprawie zwolnienia ucznia z nauki drugiego języka obcego,
- w sprawie objęcia ucznia nauką w klasie terapeutycznej,
- w sprawie objęcia ucznia zindywidualizowaną ścieżką kształcenia,
- w sprawie dostosowania wymagań edukacyjnych wynikających z programu nauczania do indywidualnych potrzeb edukacyjnych ucznia,
- w sprawie pierwszeństwa w przyjęciu ucznia z problemami zdrowotnymi do szkoły ponadpodstawowej,
- w sprawie zezwolenia na zatrudnienie młodocianego w celu przyuczenia do wykonywania określonej pracy lub nauki zawodu,
- w sprawie braku przeciwwskazań do wykonywania przez dziecko pracy lub innych zajęć zarobkowych,
- w innych sprawach związanych z kształceniem i wychowaniem dzieci i młodzieży (np. dla lekarzy, sądu),

2. wydanie orzeczenia o potrzebie:

- kształcenia specjalnego,
- zajęć rewalidacyjno-wychowawczych,
- indywidualnego obowiązkowego rocznego przygotowania przedszkolnego,
- indywidualnego nauczania dzieci i młodzieży,

3. objęcie bezpośrednią pomocą psychologiczno-pedagogiczną w poradni dziecka, rodziców lub zarówno dziecka jak i rodziców,

4. wspomaganie nauczycieli i specjalistów prowadzących zajęcia z dzieckiem w jednostce oświaty do której uczęszcza.

Orzeczenia oraz opinie o potrzebie wczesnego wspomaganie rozwoju dzieci wydawane są przez zespoły orzekające działające w publicznych poradniach psychologiczno-pedagogicznych, w tym publicznych poradniach specjalistycznych na podstawie przepisów rozporządzenia Ministra Edukacji Narodowej z dnia 7 września 2017 r. w sprawie orzeczeń i opinii wydawanych przez zespoły orzekające działające w publicznych poradniach psychologiczno-pedagogicznych (Dz.U. 2017, poz. 1743).

Orzeczenia wydawane są na wniosek rodziców dziecka lub pełnoletnich uczniów. Wnioskodawca może wziąć udział w posiedzeniu zespołu orzekającego i przedstawić swoje stanowisko. Orzeczenie wydawane jest wyłącznie wnioskodawcom. Od orzeczenia w terminie 14 dni służy odwołanie do właściwego terytorialnie kuratora oświaty za pośrednictwem zespołu, który wydał orzeczenie. Orzeczenie może być na wniosek rodzica dziecka uchylone lub zmienione.

Udzielanie bezpośredniej pomocy dzieciom i młodzieży oraz rodzicom przez poradnie psychologiczno-pedagogiczne polega w szczególności na:

- prowadzeniu terapii dzieci i młodzieży oraz ich rodzin,

·wspieraniu dzieci i młodzieży wymagających pomocy psychologiczno-pedagogicznej lub pomocy w wyborze kierunku kształcenia i zawodu oraz w planowaniu kształcenia i kariery zawodowej,

·udzielaniu pomocy rodzicom w rozpoznawaniu potrzeb rozwojowych i edukacyjnych oraz możliwości psychofizycznych dzieci i młodzieży oraz w rozwiązywaniu problemów edukacyjnych i wychowawczych.

Realizowanie przez poradnie zadań profilaktycznych oraz wspierających wychowawczą i edukacyjną funkcję przedszkola, szkoły i placówki polega w szczególności na wspieraniu nauczycieli, wychowawców grup wychowawczych i specjalistów w:

·rozpoznawaniu potrzeb rozwojowych i edukacyjnych dzieci i młodzieży, w tym w rozpoznawaniu ryzyka wystąpienia specyficznych trudności w uczeniu się u uczniów klas I-III szkoły podstawowej,

·udzielaniu pomocy psychologiczno-pedagogicznej,

·opracowywaniu i realizowaniu indywidualnych programów edukacyjno-terapeutycznych oraz indywidualnych programów zajęć rewalidacyjno-wychowawczych,

·rozwiązywaniu problemów dydaktycznych i wychowawczych.

Poradnie wspierają również przedszkola, szkoły i placówki poprzez:

·realizację działań z zakresu profilaktyki uzależnień i innych problemów dzieci i młodzieży

·prowadzenie edukacji dotyczącej ochrony zdrowia psychicznego wśród dzieci i młodzieży, rodziców i nauczycieli

·udzielaniu, we współpracy z placówkami doskonalenia nauczycieli.

Na pisemny wniosek dyrektora przedszkola, szkoły, placówki lub rodzica dziecka niepełnosprawnego albo pełnoletniego ucznia niepełnosprawnego, publiczna poradnia współpracuje przy określeniu niezbędnych warunków do nauki, sprzętu specjalistycznego i środków dydaktycznych, w tym z wykorzystaniem odpowiedniej technologii.

W roku szkolnym 2020/2021 działalność Poradni Psychologiczno-Pedagogicznej w Grodzisku Wielkopolskim skupiona była między innymi na działalności diagnostycznej i orzeczniczej.

W roku szkolnym 2020/2021 wydano następującą liczbę diagnoz:

Rodzaje diagnoz	dzieci w wieku do 3 roku życia	dzieci w wieku przedszkolnym	uczniowie szkół podstawowych	uczniowie byłego gimnazjum	uczniowie szkół ponadpodstawowych i ponadgimnazjalnych	młodzież nieucząca się i niepracująca	Ogółem
psychologicznych	34	82	363	x	48	0	527
pedagogicznych	5	44	260	x	35	0	344
logopedycznych	3	24	6	x	0	0	33
Związana z pro orientacją zawodową	0	0	1	x	0	0	1

W roku szkolnym 2020/2021 wydano następującą liczbę orzeczeń.

Rodzaj wydanego orzeczenia	dzieci do 3 roku życia	dzieci w wieku przed-szkolnym	uczniowie szkół podstaw.	ucz. szkół ponadpod/ponadgim.	młodzież nie-ucząca się i niepracująca	Ogółem

Niesłyszących i słabo słyszących	0	2	0	0	x	<b>2</b>
Niewidomych i słabo widzących	0	0	1	7	x	<b>8</b>
Niepełnosprawnością intelektualną w stopniu lekkim:	1	3	60	10	x	<b>74</b>
Niepełnosprawnością intelektualną w stopniu umiarkowanym lub znacznym:	0	2	6	0	x	<b>8</b>
Z niepełnosprawnościami sprzężonymi:	0	2	5	0	x	<b>7</b>
Zagrożonych niedostoso. społecznym:	x	0	1	1	x	<b>2</b>
Upośledzeniem umysłowym w stopniu głębokim (zajęcia rewalidacyjno-wychowawcze):	0	0	1	0	x	<b>1</b>
O potrzebie indywidualnego nauczania	2	1	20	9	x	<b>32</b>
Orzeczenie o potrzebie indywidualnego przygotowania przedszkol.						
Niepełnosprawnością ruchową, w tym afazją	2	6	1	0	x	<b>9</b>

W roku szkolnym 2020/2021 wydano następującą liczbę opinii w sprawie:

Formy pomocy bezpośredniej	dzieci do 3 roku	dzieci w wieku przedszkolnym	uczniowie szkół podstaw.	ucz. szkół ponadpodstawowych.	młodzież nieucząca się i niepracująca	Ogółem
Wczesnego wspomaganie rozwoju:	6	4	x	x	x	<b>10</b>
Przyspieszenia obowiązku szkolnego:	x	0	x	x	x	<b>0</b>
Odroczenia obowiązku szkolnego:	x	5	x	x	x	<b>5</b>
Dostosowania wymagań edukacyj.:	x	4	67	3	x	<b>74</b>
Udzielenia zezwolenia na zatrudnienie młodocianego:	x	x	0	x	x	<b>0</b>
Braku przeciwwskazań do wykonywania pracy lub innych zajęć zarobkowych:	x	x	12	x	x	<b>12</b>
Objęcia dziecka pomocą psych-pedag. w przedszkolu:	3	17	x	x	x	<b>20</b>
Objęcia dziecka pomocą psych-peda. w szkole lub pl. oświat.:	x	1	53	0	x	<b>54</b>
Inne opinie związane z	0	0	0	0	x	<b>0</b>

kształceniem i wychowaniem dziecka:						
O specyficznych trudnościach w uczeniu się:	x	x	20	4	x	<b>24</b>

Liczba przyjętych pacjentów w Poradni Psychologiczno-Pedagogicznej roku szkolnym 2020/2021 wynosiła 597.

W latach poprzednich liczba przyjętych pacjentów kształtowała się następująco:

Rok szkolny	liczba pacjentów
2014/2015	960
2015/2016	817
2016/2017	806
2017/2018	752
2018/2019	825
2019/2020	583

Widać tu wyraźną tendencję spadkową, na którą również należało by zwrócić uwagę.

#### a) **Kształcenie dzieci i młodzieży niepełnosprawnej w Powiecie Grodziskim**

Zgodnie z ustawą – Prawo oświatowe (ustawa z dnia 14 grudnia 2016 Prawo oświatowe, system oświaty zapewnia możliwość pobierania nauki we wszystkich typach szkół przez dzieci i młodzież niepełnosprawną, zgodnie z indywidualnymi potrzebami rozwojowymi i edukacyjnymi oraz predyspozycjami, a także opiekę nad uczniami niepełnosprawnymi przez umożliwianie realizowania zindywidualizowanego procesu kształcenia, form i programów nauczania oraz zajęć rewalidacyjnych.

Dzieci niepełnosprawne i młodzież niepełnosprawną, wymagające stosowania specjalnej organizacji nauki i metod pracy, obejmuje się kształceniem specjalnym.

Rozporządzenie MEN z 7 września 2017 określa warunki organizowania kształcenia, wychowania i opieki dla dzieci i młodzieży niepełnosprawnych:

- niesłyszących i słabosłyszących,
- niewidomych i słabowidzących,
- z niepełnosprawnością ruchową, w tym z afazją,
- z niepełnosprawnością intelektualną w stopniu lekkim, umiarkowanym lub znacznym,
- z autyzmem, w tym z zespołem Aspergera,
- z niepełnosprawnościami sprzężonymi,  
zwanych dalej „uczniami niepełnosprawnymi”.

Kształcenie, wychowanie i opiekę dla uczniów niepełnosprawnych organizuje się w:

1. przedszkolach:
  - a. ogólnodostępnych,
  - b. ogólnodostępnych z oddziałami integracyjnymi,
  - c. integracyjnych,
  - d. ogólnodostępnych z oddziałami specjalnymi,
  - e. specjalnych;
2. oddziałach przedszkolnych w szkołach podstawowych;
3. innych formach wychowania przedszkolnego;
4. szkołach:
  - a. ogólnodostępnych,

- b. ogólnodostępnych z oddziałami integracyjnymi,
- c. integracyjnych,
- d. ogólnodostępnych z oddziałami specjalnymi,
- e. specjalnych, w tym szkołach specjalnych przysposabiających do pracy;

5. młodzieżowych ośrodkach wychowawczych;

6. młodzieżowych ośrodkach socjoterapii;

7. specjalnych ośrodkach szkolno-wychowawczych;

8. specjalnych ośrodkach wychowawczych;

9. ośrodkach rewalidacyjno-wychowawczych dla dzieci i młodzieży z niepełnosprawnością intelektualną w stopniu głębokim oraz dla dzieci i młodzieży z niepełnosprawnościami sprzężonymi, u których jedną z niepełnosprawności jest niepełnosprawność intelektualna.

Dzieci i młodzież, których stan zdrowia uniemożliwia lub znacznie utrudnia uczęszczanie do przedszkola lub szkoły, obejmuje się indywidualnym obowiązkowym rocznym przygotowaniem przedszkolnym lub indywidualnym nauczaniem.

Zajęcia indywidualnego przygotowania przedszkolnego lub zajęcia indywidualnego nauczania prowadzi się w miejscu pobytu dziecka lub ucznia, w szczególności w domu rodzinnym, w placówkach takich jak młodzieżowe ośrodki wychowawcze, młodzieżowe ośrodki socjoterapii, specjalne ośrodki szkolno-wychowawcze oraz ośrodki rewalidacyjno-wychowawcze, u rodziny zastępczej, w rodzinnym domu dziecka, w placówce opiekuńczo-wychowawczej lub w regionalnej placówce opiekuńczo-terapeutycznej.

Orzeczenia o potrzebie kształcenia specjalnego albo indywidualnego obowiązkowego rocznego przygotowania przedszkolnego i indywidualnego nauczania, a także o potrzebie zajęć rewalidacyjno-wychowawczych organizowanych zgodnie z odrębnymi przepisami wydają zespoły orzekające działające w publicznych poradniach psychologiczno-pedagogicznych, w tym w poradniach specjalistycznych. Orzeczenie o potrzebie kształcenia specjalnego określa zalecane formy kształcenia specjalnego, z uwzględnieniem rodzaju niepełnosprawności, w tym stopnia niepełnosprawności intelektualnej.

Starosta właściwy ze względu na miejsce zamieszkania dziecka posiadającego orzeczenie o potrzebie kształcenia specjalnego, na wniosek rodziców, zapewnia mu odpowiednią formę kształcenia, uwzględniając rodzaj niepełnosprawności. Jeżeli orzeczenie o potrzebie kształcenia specjalnego zaleca kształcenie dziecka odpowiednio w przedszkolu specjalnym albo w przedszkolu lub szkole ogólnodostępnych lub integracyjnych, odpowiednią formę kształcenia, na wniosek rodziców, zapewnia jednostka samorządu terytorialnego właściwa ze względu na miejsce zamieszkania dziecka, do której zadań własnych należy prowadzenie przedszkoli lub szkół.

Kształcenie uczniów niepełnosprawnych może być prowadzone do końca roku szkolnego w tym roku kalendarzowym, w którym uczeń kończy:

– 20. rok życia – w przypadku szkoły podstawowej,

– 24. rok życia – w przypadku szkoły ponadpodstawowej.

Kształcenie specjalne powinno zapewniać:

1. realizację zaleceń zawartych w orzeczeniu o potrzebie kształcenia specjalnego;
2. warunki do nauki, sprzęt specjalistyczny i środki dydaktyczne, odpowiednie ze względu na indywidualne potrzeby rozwojowe i edukacyjne oraz możliwości psychofizyczne dzieci lub uczniów;
3. specjalistyczne zajęcia w zakresie pomocy psychologiczno-pedagogicznej;
4. inne zajęcia odpowiednie ze względu na indywidualne potrzeby rozwojowe i edukacyjne oraz możliwości psychofizyczne dzieci lub uczniów, w szczególności zajęcia rewalidacyjne, resocjalizacyjne i socjoterapeutyczne;
5. integrację uczniów ze środowiskiem rówieśniczym, w tym z uczniami pełnosprawnymi;
6. przygotowanie uczniów do samodzielności w życiu dorosłym.

Dla ucznia posiadającego orzeczenie o potrzebie kształcenia specjalnego opracowuje się indywidualny program edukacyjno-terapeutyczny. Program ten określa, w szczególności, zintegrowane działania o charakterze rewalidacyjnym nauczycieli i specjalistów, prowadzących zajęcia z uczniem.

W ramach zajęć rewalidacyjnych należy uwzględnić w szczególności:

1. naukę orientacji przestrzennej i poruszania się oraz naukę systemu Braille'a lub innych alternatywnych metod komunikacji – w przypadku ucznia niewidomego;
2. naukę języka migowego lub innych sposobów komunikowania się w szczególności wspomagających i alternatywnych metod komunikacji (AAC) – w przypadku ucznia niepełnosprawnego z zaburzeniami mowy lub jej brakiem;
3. zajęcia rozwijające umiejętności społeczne, w tym umiejętności komunikacyjne – w przypadku ucznia z autyzmem, w tym z zespołem Aspergera.

Rozporządzenie MEN w sprawie ramowych planów nauczania dla szkół publicznych szczegółowo określa wymiar godzin na danym etapie edukacyjnym przeznaczonych na realizację poszczególnych obowiązkowych zajęć edukacyjnych w szkołach podstawowych i ponadpodstawowych (ogólnodostępnych i specjalnych), a także minimalny tygodniowy wymiar godzin zajęć rewalidacyjnych dla uczniów niepełnosprawnych.

Na mocy rozporządzenia MEN z 9 sierpnia 2017, w przedszkolach ogólnodostępnych z oddziałami integracyjnymi, przedszkolach integracyjnych, szkołach ogólnodostępnych z oddziałami integracyjnymi i szkołach integracyjnych zatrudnia się dodatkowo nauczycieli posiadających kwalifikacje w zakresie pedagogiki specjalnej w celu współorganizowania kształcenia integracyjnego, z uwzględnieniem realizacji zaleceń zawartych w orzeczeniu o potrzebie kształcenia specjalnego. Ponadto w przedszkolach ogólnodostępnych, innych formach wychowania przedszkolnego i szkołach ogólnodostępnych, w których kształceniem specjalnym są objęte dzieci i uczniowie posiadający orzeczenie o potrzebie kształcenia specjalnego wydane ze względu na autyzm, w tym zespół Aspergera, lub niepełnosprawności sprzężone, zatrudnia się dodatkowo:

- nauczycieli posiadających kwalifikacje w zakresie pedagogiki specjalnej w celu współorganizowania kształcenia uczniów niepełnosprawnych, lub
  - w przypadku klas I–III szkoły podstawowej – asystenta nauczyciela, lub
  - pomoc nauczyciela
- z uwzględnieniem realizacji zaleceń zawartych w orzeczeniu o potrzebie kształcenia specjalnego.

W przedszkolach specjalnych, przedszkolach ogólnodostępnych z oddziałami specjalnymi oraz w klasach I–IV szkół podstawowych specjalnych i szkół podstawowych ogólnodostępnych z oddziałami specjalnymi, dla uczniów:

1. z niepełnosprawnością intelektualną w stopniu umiarkowanym lub znacznym,
  2. z niepełnosprawnością ruchową, w tym z afazją,
  3. z autyzmem, w tym z zespołem Aspergera,
  4. z niepełnosprawnościami sprzężonymi
- zatrudnia się dodatkowo pomoc nauczyciela.

W skali kraju, w roku szkolnym 2019/2020 funkcjonowało 401 przedszkoli specjalnych (1,8% wszystkich placówek wychowania przedszkolnego), do których uczęszczało 6 529 dzieci (0,5% dzieci objętych wychowaniem przedszkolnym) oraz funkcjonowało 2 047 szkół specjalnych (9,7% wszystkich szkół), w tym:

- 956 szkół podstawowych (6,7% wszystkich szkół tego typu)
- 386 branżowych szkół I stopnia (23,1% wszystkich szkół tego typu)
- 111 liceów ogólnokształcących (4,8% wszystkich szkół tego typu)
- 36 techników (4,8% wszystkich szkół tego typu)
- 20 szkół policealnych (7% wszystkich szkół tego typu)

·538 szkół przysposabiających do pracy (100% wszystkich szkół tego typu).

(źródło: [https://eacea.ec.europa.eu/national-policies/eurydice/content/separate-special-education-needs-provision-early-childhood-and-school-education-50\\_pl](https://eacea.ec.europa.eu/national-policies/eurydice/content/separate-special-education-needs-provision-early-childhood-and-school-education-50_pl))

W odniesieniu do dzieci szkół podstawowych, Powiat Grodziski nie prowadzi żadnej formy nauki dla dzieci z niepełnosprawnością lekką, umiarkowaną lub znaczną. Zadanie to realizują gminy w formie istniejących oddziałów specjalnych (np. taki oddział funkcjonuje w Szkole Podstawowej nr 1 w Grodzisku Wielkopolskim).

W istniejących szkołach podstawowych dzieci z orzeczeniem lekkim, uczęszczają do klas masowych z dostosowaniem wymagań edukacyjnych zgodnie z orzeczeniem lub też ich nauczanie jest zorganizowane w formule udziału tych dzieci w nauczaniu jako osobna grupa, do 5 uczniów, tylko na wybranych przedmiotach. W większości przypadków, dzieci te chodzą do oddziałów ogólnodostępnych i tylko tam realizują swoją naukę.

Oddziały specjalne funkcjonujące w szkole podstawowej nazywane są potocznie „szkołami życia”. Do takiego oddziału mogą uczęszczać dzieci od 7 do 20 roku życia. Dzieciom posiadającym orzeczenie o potrzebie kształcenia specjalnego można odroczyć spełnienie obowiązku szkolnego, a w trakcie jego realizacji wydłużyć etap edukacji. Liczebność w klasie jest uzależniona od dysfunkcji jakie posiadają dzieci, a do pracy z takimi dziećmi nauczyciele muszą posiadać odpowiednie specjalistyczne kwalifikacje. Istnieją też sytuacje, gdy konieczne jest zatrudnienie dodatkowego specjalisty lub pomocy nauczyciela.

Uczniowie realizują podstawę programową kształcenia ogólnego dla uczniów z niepełnosprawnością intelektualną w stopniu umiarkowanym i znacznym podczas takich zajęć edukacyjnych jak: funkcjonowanie osobiste i społeczne, zajęcia rozwijające kreatywność, zajęcia rozwijające komunikowanie się, wychowanie fizyczne, ponadto na oddział przypada 10h rewalidacji indywidualnej, przydzielanych według zaleceń zawartych w orzeczeniu wydanym przez Poradnię Psychologiczno-Pedagogiczną.

Powiat Grodziski mimo ustawowego obowiązku nie prowadzi żadnej z możliwych form szkolnictwa specjalnego. Jediną możliwością na poziomie szkół ponadpodstawowych są działające przy Zespole Szkół Technicznych im E. Kwiatkowskiego w Grodzisku oddziały specjalne dla dzieci z orzeczeniem o niepełnosprawności intelektualnej w stopniu lekkim, lub nauka w oddziale ogólnym z dostosowaniem wymagań nauczania i z 2 godzinami rewalidacji.

W przypadku największej, wspomnianej wyżej, szkoły ponadpodstawowej w Powiecie Grodzkim, tj. Zespołu Szkół Technicznych im E. Kwiatkowskiego, na łączną liczbę 1705 osób, 77 uczniów posiada orzeczenie o potrzebie kształcenia specjalnego lub indywidualnego, co stanowi 4,5% ogółu uczniów. Znajdują się tam 4 oddziały specjalne, do których uczęszcza 39 uczniów (Źródło: ZST im E. Kwiatkowskiego w Grodzisku Wlkp.)

Ze względu na brak oferty w Powiecie Grodzkim dla dzieci z głębokim orzeczeniem, rodzice zmuszeni są szukać pomocy i oferty w powiatach sąsiednich lub w Poznaniu.

Dnia 29 czerwca 2021 roku, Rada Powiatu Grodzkiego podjęła uchwałę w sprawie utworzenia Szkoły Specjalnej Przysposabiającej do Pracy. Zgodnie z treścią tej uchwały, z dniem 1 września 2023 r. tworzy się Szkołę Specjalną Przysposabiającą do Pracy dla uczniów z niepełnosprawnością intelektualną w stopniu umiarkowanym lub znacznym oraz dla uczniów z niepełnosprawnościami sprzężonymi o 3-letnim cyklu kształcenia z siedzibą w Grodzisku Wielkopolskim przy ulicy Żwirki i Wigury 2.

## **Niepełnosprawność a Ośrodki Pomocy Społecznej.**

4.

Oddzielną kwestią jest też pomoc udzielana przez gminne ośrodki pomocy społecznej.

Wsparcie takie ma postać finansową (zasiłki celowe, zasiłki celowe specjalne, zasiłki stałe, zasiłki okresowe oraz usługi opiekuńcze) lub pozafinansową, takie jak wsparcie asystenta rodziny, wsparcie psychologa, wsparcie pracownika socjalnego, a w związku ze specyfiką sytuacją pandemiczną, opieką polegającą na zaopatrzeniu w leki, artykuły żywnościowe, a także zapewnieniu kontaktów w różnych sprawach życia codziennego.

Pomoc osobom niepełnosprawnym w minionych latach w ośrodkach pomocy społecznej z terenu powiatu grodziskiego pokazują poniższe tabele.



### 1. Gmina Granowo - Ośrodek Pomocy Społecznej w Granowie

rok 2015		rok 2016		rok 2017		rok 2018		rok 2019		rok 2020	
Liczba osób korzystających z pomocy społecznej ogółem	W tym liczba osób niepełnosprawnych:	Liczba osób korzystających z pomocy społecznej ogółem	W tym liczba osób niepełnosprawnych:	Liczba osób korzystających z pomocy społecznej ogółem	W tym liczba osób niepełnosprawnych:	Liczba osób korzystających z pomocy społecznej ogółem	W tym liczba osób niepełnosprawnych:	Liczba osób korzystających z pomocy społecznej ogółem	W tym liczba osób niepełnosprawnych:	Liczba osób korzystających z pomocy społecznej ogółem	W tym liczba osób niepełnosprawnych:
<b>142</b>	<b>34</b>	<b>124</b>	<b>31</b>	<b>111</b>	<b>34</b>	<b>166</b>	<b>46</b>	<b>141</b>	<b>41</b>	<b>123</b>	<b>34</b>
	co stanowi 23,94 %		co stanowi 25 %		co stanowi 30,63 %		co stanowi 27,71 %		co stanowi 29,07 %		co stanowi 27,64 %

### 2. Gmina Grodzisk Wielkopolski - Ośrodek Pomocy Społecznej w Grodzisku Wielkopolskim

rok 2015		rok 2016		rok 2017		rok 2018		rok 2019		rok 2020	
Liczba osób korzystających z pomocy społecznej ogółem	W tym liczba osób niepełnosprawnych:	Liczba osób korzystających z pomocy społecznej ogółem	W tym liczba osób niepełnosprawnych:	Liczba osób korzystających z pomocy społecznej ogółem	W tym liczba osób niepełnosprawnych:	Liczba osób korzystających z pomocy społecznej ogółem	W tym liczba osób niepełnosprawnych:	Liczba osób korzystających z pomocy społecznej ogółem	W tym liczba osób niepełnosprawnych:	Liczba osób korzystających z pomocy społecznej ogółem	W tym liczba osób niepełnosprawnych:
<b>1429</b>	<b>233</b>	<b>725</b>	<b>207</b>	<b>770</b>	<b>219</b>	<b>669</b>	<b>202</b>	<b>639</b>	<b>203</b>	<b>533</b>	<b>179</b>
	co stanowi 16,31 %		co stanowi 28,55 %		co stanowi 28,44 %		co stanowi 30,19 %		co stanowi 31,77 %		co stanowi 33,58 %

### 3. Gmina Kamieniec - Ośrodek Pomocy Społecznej w Kamieńcu

rok 2015		rok 2016		rok 2017		rok 2018		rok 2019		rok 2020	
Liczba osób korzystających z pomocy	W tym liczba osób niepełnosprawnych:	Liczba osób korzystających z pomocy	W tym liczba osób niepełnosprawnych:	Liczba osób korzystających z pomocy	W tym liczba osób niepełnosprawnych:	Liczba osób korzystających z pomocy	W tym liczba osób niepełnosprawnych:	Liczba osób korzystających z pomocy	W tym liczba osób niepełnosprawnych:	Liczba osób korzystających z pomocy	W tym liczba osób niepełnosprawnych:

społecznej ogółem		społecznej ogółem		społecznej ogółem		społecznej ogółem		społecznej ogółem		społecznej ogółem	
<b>496</b>	<b>172</b>	<b>413</b>	<b>149</b>	<b>375</b>	<b>149</b>	<b>411</b>	<b>152</b>	<b>416</b>	<b>161</b>	<b>323</b>	<b>141</b>
	co stanowi 34,68 %		co stanowi 36,08 %		co stanowi 39,73 %		co stanowi 36,98 %		co stanowi 38,20 %		co stanowi 43,65 %

#### 4. Gmina Rakoniewice - Ośrodek Pomocy Społecznej w Rakoniewicach

rok 2015		rok 2016		rok 2017		rok 2018		rok 2019		rok 2020	
Liczba osób korzystających z pomocy społecznej ogółem	W tym liczba osób niepełnosprawnych:	Liczba osób korzystających z pomocy społecznej ogółem	W tym liczba osób niepełnosprawnych:	Liczba osób korzystających z pomocy społecznej ogółem	W tym liczba osób niepełnosprawnych:	Liczba osób korzystających z pomocy społecznej ogółem	W tym liczba osób niepełnosprawnych:	Liczba osób korzystających z pomocy społecznej ogółem	W tym liczba osób niepełnosprawnych:	Liczba osób korzystających z pomocy społecznej ogółem	W tym liczba osób niepełnosprawnych:
<b>405</b>	<b>62</b>	<b>362</b>	<b>71</b>	<b>370</b>	<b>87</b>	<b>373</b>	<b>85</b>	<b>383</b>	<b>83</b>	<b>351</b>	<b>86</b>
	co stanowi 15,31 %		co stanowi 19,61 %		co stanowi 23,51 %		co stanowi 22,79 %		co stanowi 21,67 %		co stanowi 24,50 %

#### 5. Gmina Wielichowo - Ośrodek Pomocy Społecznej w Wielichowie

rok 2015		rok 2016		rok 2017		rok 2018		rok 2019		rok 2020	
Liczba osób korzystających z pomocy społecznej ogółem	W tym liczba osób niepełnosprawnych:	Liczba osób korzystających z pomocy społecznej ogółem	W tym liczba osób niepełnosprawnych:	Liczba osób korzystających z pomocy społecznej ogółem	W tym liczba osób niepełnosprawnych:	Liczba osób korzystających z pomocy społecznej ogółem	W tym liczba osób niepełnosprawnych:	Liczba osób korzystających z pomocy społecznej ogółem	W tym liczba osób niepełnosprawnych:	Liczba osób korzystających z pomocy społecznej ogółem	W tym liczba osób niepełnosprawnych:
<b>579</b>	<b>126</b>	<b>473</b>	<b>106</b>	<b>394</b>	<b>97</b>	<b>337</b>	<b>81</b>	<b>328</b>	<b>78</b>	<b>323</b>	<b>75</b>
	co stanowi 21,76 %		co stanowi 22,41 %		co stanowi 24,62 %		co stanowi 24,04 %		co stanowi 23,78 %		co stanowi 23,22 %

## V.

### REHABILITACJA ZAWODOWA I SPOŁECZNA OSÓB NIEPEŁNOSPRAWNYCH

Głównym źródłem środków finansowych przeznaczonych na pomoc osobom niepełnosprawnym jest Państwowy Fundusz Rehabilitacji Osób Niepełnosprawnych. Podział środków jakie Powiat Grodziski otrzymuje z Państwowego Funduszu Rehabilitacji Osób Niepełnosprawnych na realizację zadań określonych w ustawie z dnia 27 sierpnia 1997 r. o rehabilitacji zawodowej i społecznej oraz zatrudnieniu osób niepełnosprawnych, w każdym roku opiniuje Powiatowa Społeczna Rada ds. Osób Niepełnosprawnych a następnie zatwierdza Rada Powiatu Grodzkiego. Podział opiera się o doświadczenie wynikające z realizacji wniosków z poprzednich lat, składanych przez osoby z niepełnosprawnością. Za priorytetowe uznaje się zadania, których realizacja umożliwi lub w znaczny sposób ułatwi osobie niepełnosprawnej wykonywanie podstawowych, codziennych czynności i funkcjonowanie w środowisku.

**Środki PFRON (i ich podział), przekazane dla powiatu grodzkiego w latach 2015 – 2021 przedstawia się następująco:**

rok	kwota ogółem	kwota przeznaczona na zadania z zakresu rehabilitacji społecznej i zawodowej	kwota przeznaczona na działalność Warsztatów Terapii Zajęciowej
2015	1 961 531	629 891	1 331 640
2016	2 071 716	632 076	1 439 640
2017	2 055 864	616 224	1 439 640
2018	2 119 111	625 471	1 493 640
2019	2 352 269	723 729	1 628 640
2020	2 614 412	769 772	1 844 640
2021	2 999 642	1 047 002	1 952 640
<b>Razem</b>	<b>16 174 545</b>	<b>5 044 165</b>	<b>11 130 480</b>

*Źródło: opracowanie własne PCPR w Grodzisku Wlkp.*

Powyższa tabela pokazuje systematyczny wzrost środków finansowych przekazywanych przez PFRON w celu udzielenia dofinansowania do składanych wniosków przez osoby niepełnosprawne.

#### 1. Rehabilitacja zawodowa osób niepełnosprawnych.

Celem rehabilitacji zawodowej jest ułatwienie osobie niepełnosprawnej uzyskanie i utrzymanie odpowiedniego zatrudnienia i awansu zawodowego przez umożliwienie jej korzystania z poradnictwa zawodowego, szkolenia zawodowego i pośrednictwa pracy.

Do realizacji powyższego celu niezbędne jest:

- 1) dokonanie oceny zdolności do pracy, w szczególności przez:
  - a) przeprowadzenie badań lekarskich i psychologicznych umożliwiających określenie sprawności fizycznej, psychicznej i umysłowej do wykonywania zawodu oraz ocenę możliwości zwiększenia tej sprawności,
  - b) ustalenie kwalifikacji, doświadczeń zawodowych, uzdolnień i zainteresowań,
- 2) prowadzenie poradnictwa zawodowego uwzględniającego ocenę zdolności do pracy oraz umożliwiającego wybór odpowiedniego zawodu i szkolenia,
- 3) przygotowanie zawodowe z uwzględnieniem perspektyw zatrudnienia,
- 4) dobór odpowiedniego miejsca pracy i jego wyposażenie,
- 5) określenie środków technicznych umożliwiających lub ułatwiających wykonywanie pracy.

Osoby niepełnosprawne stanowią kategorię osób, dla których podjęcie pracy zawodowej oznacza nie tylko polepszenie sytuacji finansowej, ale również zwiększenie poczucia własnej wartości. Jednak ze względu na istnienie wielu barier jak i stereotypów, znalezienie pracy przez te osoby jest bardzo trudne. Znaczna część osób z niepełnosprawnością rezygnuje z podjęcia prób poszukiwania pracy.

Na dzień 31 grudnia 2020 struktura zarejestrowanych osób niepełnosprawnych w Powiatowym Urzędzie Pracy w Grodzisku Wielkopolskim wyglądała następująco:

- 86 osób, w tym 56 kobiet – osoby posiadające status bezrobotnego,
- 4 osoby poszukujące pracy, w tym 2 kobiety.

Osoby bezrobotne niepełnosprawne według wykształcenia:

- wyższe – 3 osoby,
- policealne i średnie zawodowe – 20,
- średnie ogólne – 5,
- zasadnicze zawodowe – 47,
- gimnazjalne – 4,
- podstawowe i niepełne podstawowe – 7 osób.

Osoby poszukujące pracy posiadające orzeczenie o stopniu niepełnosprawności:

- wykształcenie wyższe – 1 osoba ,
- 1 osoba zasadnicze zawodowe,
- 2 osoby średnie wykształcenie.

Osoby bezrobotne zarejestrowane w Powiatowym Urzędzie Pracy w Grodzisku Wielkopolskim na dzień 31.12.2020 r. - ogółem 929, w tym kobiet 561. Osoby niepełnosprawne zarejestrowane w powiecie grodziskim stanowiły 9% ogółu osób bezrobotnych.

Stopa bezrobocia na dzień 31.12.2020r. powiat grodziski 3, 8%; woj. wielkopolskie 3, 7%.

Aktywizacja zawodowa osób ze stopniem niepełnosprawności posiadających status zarówno osoby bezrobotnej jak i poszukującej pracy w latach 2015 r. – 2020 r., za pośrednictwem różnych instrumentów, wyglądała następująco:

- wyposażenie stanowisk pracy - 7 osób,
- dotacje na rozpoczęcie działalności – 22 osoby,
- staże – 70 osób,
- roboty publiczne– 14 osób,
- prace interwencyjne–8 osób,
- szkolenia– 24 osoby,
- bon na zasiedlenie – 1 osoba,
- refundacja kosztów wynagrodzenia i składek ZUS dla osób do 30 roku życia – 2 osoby.

Razem w latach 2015-2020 zaktywizowano 148 osób ze stopniem niepełnosprawności.

Aktywizacja osób posiadających orzeczenie o niepełnosprawności była prowadzona również w oparciu o środki PFRON. W latach 2015-2020 zrealizowano:

- 2 dotacje – 2 osoby, (kwota przyznana razem 90 000,00 zł),
- staże –7 osób,
- zwrot kosztów związanych z zatrudnianiem pracowników pomagających osobom niepełnosprawnym w pracy –wyplacono refundację za 17 pracowników. Pomoc udzielona została dla 37 osób niepełnosprawnych zatrudnionych w spółdzielniach socjalnych działających na terenie powiatu.

Oferty pracy pozostające w dyspozycji urzędu pracy w latach 2015 r. – 2020 r. ogółem - 17 015, w tym dla osób niepełnosprawnych - 959. Oferty pracy dla osób posiadających orzeczenie o niepełnosprawności stanowiły 5,7% ogółu ofert pracy.

**a) Zadania z zakresu rehabilitacji zawodowej realizowane przez PUP.**

Osoba niepełnosprawna, która jest zarejestrowana w Powiatowym Urzędzie Pracy ma prawo do skorzystania z wszelkich form aktywizacji zawodowej, które oferuje urząd:

- Jednym z nich jest udzielenie osobom niepełnosprawnym środków na podjęcie działalności gospodarczej, rolniczej albo na wniesienie wkładu do spółdzielni socjalnej.

Powyższe zadanie polega na podejmowaniu działań zmierzających do uaktywnienia osób niepełnosprawnych poprzez propagowanie i dofinansowanie przedsięwzięć nakierowanych, np. na rozpoczęcie działalności gospodarczej lub wniesienie wkładu do spółdzielni socjalnej.

- Zwrot kosztów wyposażenia stanowiska pracy osoby niepełnosprawnej jest kolejnym instrumentem skierowanym do konkretnego odbiorcy.

O zwrot kosztów wyposażenia stanowiska pracy może ubiegać się pracodawca, który:

- prowadzi działalność przez okres co najmniej 12 miesięcy – bez względu na rodzaj działalności,
- przez okres 36 miesięcy zatrudni osobę niepełnosprawną zarejestrowaną w powiatowym urzędzie pracy, jako bezrobotną albo poszukującą pracy niepozostającą w zatrudnieniu.
- Zwrot wydatków na instrumenty i usługi rynku pracy na rzecz osób niepełnosprawnych poszukujących pracy i niepozostających w zatrudnieniu
- Szkolenia skierowane do osób niepełnosprawnych.

Finansowanie szkoleń i kursów zawodowych pozwalających podwyższyć kwalifikacje zawodowe lub zmienić profil zawodowy dla osób niepełnosprawnych jest jednym z zadań, które wspierają rozwój procesu aktywizacji zawodowej osób niepełnosprawnych, tym samym zwiększając ich szanse na powrót na rynek pracy.

Analizując dane dotyczące wykorzystania powyższych instrumentów zauważyć można stosunkowo niewielkie zainteresowanie spadkową środkami przeznaczonymi na zadania z zakresu rehabilitacji zawodowej realizowanych przez Powiatowy Urząd Pracy w latach. Wynika to ze zmniejszonej ilości środków PFRON, jak również z niewielkiego zainteresowania wśród osób niepełnosprawnych ww. formami wsparcia.

## 2. Rehabilitacja społeczna osób niepełnosprawnych

**Rehabilitacja społeczna** to jeden z istotniejszych aspektów działań kierowanych do osób z niepełnosprawnością. Wynika to z przeświadczenia o potrzebie takiej aktywizacji, której efektem będzie zapobieganie wykluczeniu społecznemu, jak również pełniejsze uczestnictwo osób niepełnosprawnych w życiu społecznym.

Rehabilitacja społeczna realizowana jest przede wszystkim przez:

- 1) wyrabianie zaradności osobistej i pobudzanie aktywności społecznej osoby niepełnosprawnej,
- 2) wyrabianie umiejętności samodzielnego wypełniania ról społecznych,
- 3) likwidację barier, w szczególności architektonicznych, urbanistycznych, transportowych, technicznych, w komunikowaniu się i dostępie do informacji,
- 4) kształtowanie w społeczeństwie właściwych postaw i zachowań sprzyjających integracji z osobami niepełnosprawnymi.

Rehabilitacja społeczna może przybierać różne formy.

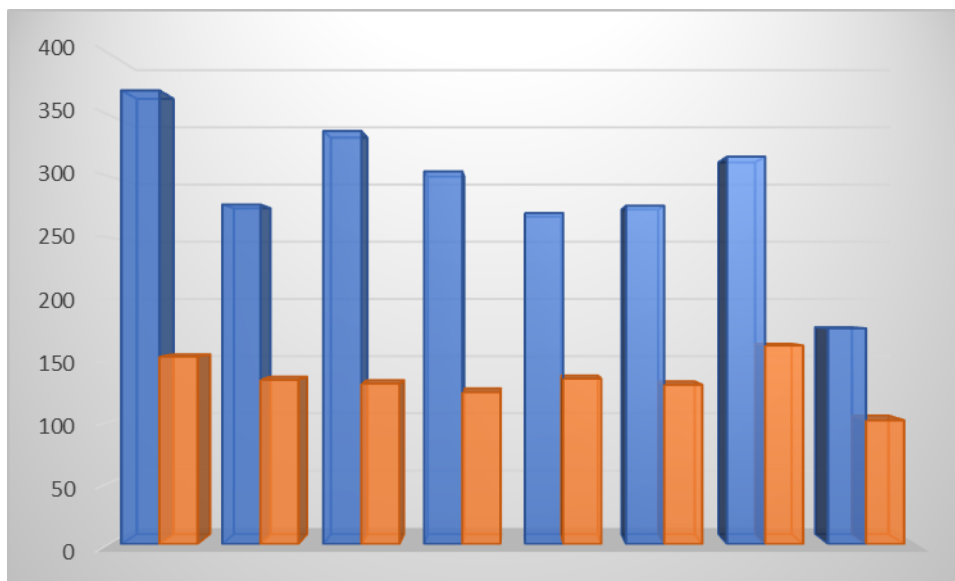
### a) Dofinansowanie do turnusów rehabilitacyjnych ze środków Państwowego Funduszu Rehabilitacji Osób Niepełnosprawnych

Turnusy rehabilitacyjne to aktywna forma rehabilitacji połączona z elementami wypoczynku mająca na celu poprawę psychofizycznej sprawności, wyrobienie zaradności oraz rozwój umiejętności społecznych uczestników. Zadania te realizowane są przez nawiązywanie i rozwijanie kontaktów społecznych uczestników, realizację i rozwijanie zainteresowań, a także udział w różnorodnych zajęciach indywidualnych i grupowych przewidzianych programem turnusu. Do korzystania uprawnione są dzieci oraz osoby dorosłe legitymujące się ważnym orzeczeniem o niepełnosprawności. Osoba niepełnosprawna może ubiegać się o dofinansowanie ze środków

Państwowego Funduszu Rehabilitacji Osób Niepełnosprawnych do uczestnictwa w turnusie również jej opiekuna, wyłącznie na wyraźne i uzasadnione zalecenie lekarza.

Rok	2013	2014	2015	2016	2017	2018	2019	2020
<b>Wnioski złożone</b>	370	277	337	304	270	276	316	176
<b>Wnioski zrealizowane</b>	153	134	131	124	135	130	162	101

Stosunek złożonych wniosków do zrealizowanych (kwoty wypłacone) w poszczególnych latach obrazuje poniższy wykres.

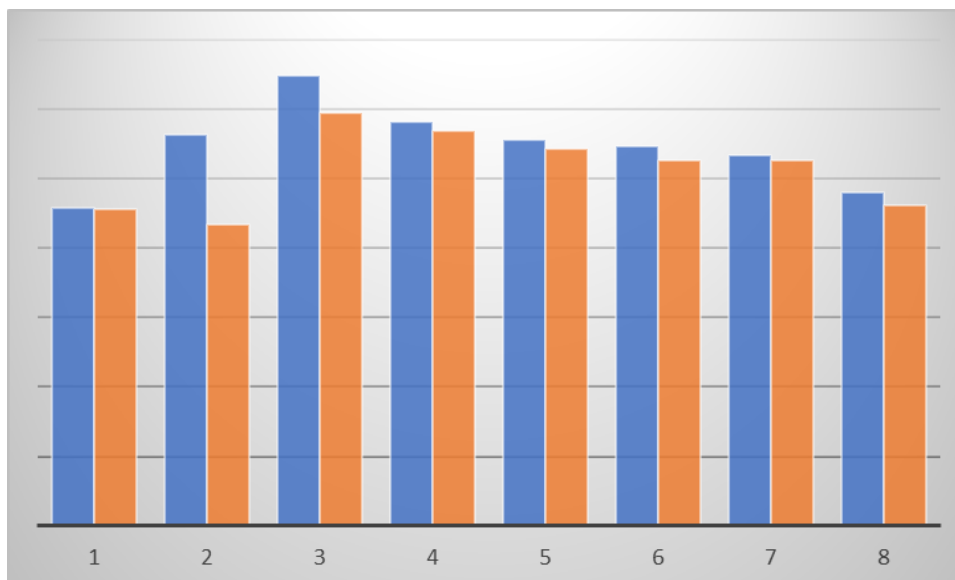


**b) Dofinansowanie zaopatrzenia w sprzęt rehabilitacyjny, przedmioty ortopedyczne i środki pomocnicze ze środków Państwowego Funduszu Rehabilitacji Osób Niepełnosprawnych.**

Zgodnie z przepisami, refundacji podlegają środki ograniczające skutki niepełnosprawności, min. wózki inwalidzkie, balkoniki i podpórki do chodzenia, protezy kończyn, obuwie, gorsety i kołnierze ortopedyczne, aparaty słuchowe, materace przeciwoleżynowe, pieluchomajtki itp. Podstawowym warunkiem otrzymania pomocy finansowej jest potwierdzony udział Narodowego Funduszu Zdrowia w kosztach zakupu oraz kryterium dochodowe wnioskodawców nie przekraczające 50% przeciętnego wynagrodzenia na osobę we wspólnym gospodarstwie domowym oraz 65% w przypadku osoby samotnej. O dofinansowanie zaopatrzenia w sprzęt rehabilitacyjny, maksymalnie do 80 % jego wartości mogą ubiegać się osoby niepełnosprawne, jeżeli jest to uzasadnione potrzebami wynikającymi z dysfunkcji. Sprzęt rehabilitacyjny to sprzęt wspomagający proces rehabilitacji lub sprzęt służący do usprawniania zaburzonych funkcji organizmu. Jest to sprzęt niezbędny do prowadzenia zajęć rehabilitacyjnych mający za zadanie osiągnięcie, przy aktywnym uczestnictwie osoby niepełnosprawnej, możliwie najwyższego poziomu jej funkcjonowania, jakości życia i integracji społecznej.

ROK	2013	2014	2015	2016	2017	2018	2019	2020
<b>Wnioski złożone</b>	457	563	648	582	556	546	534	480
<b>Wnioski zrealizowane</b>	456	434	595	569	543	526	527	461

Stosunek złożonych wniosków do zrealizowanych w poszczególnych latach obrazuje poniższy wykres.

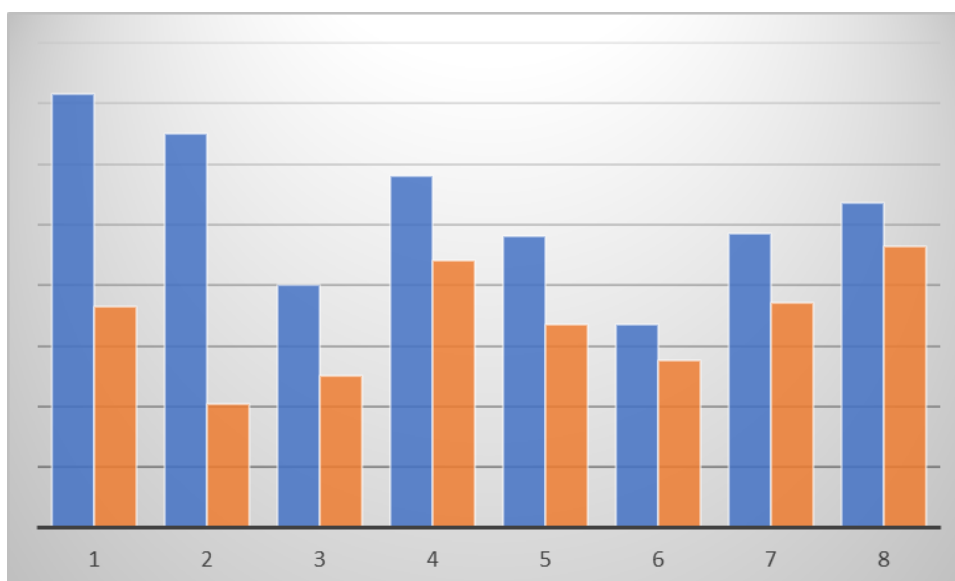


**c) Dofinansowanie do likwidacji barier architektonicznych, technicznych, w komunikowaniu się ze środków Państwowego Funduszu Rehabilitacji Osób Niepełnosprawnych.**

Bariery architektoniczne są to wszelkie utrudnienia występujące w budynku i w jego najbliższej okolicy, które ze względu na rozwiązania techniczne, konstrukcyjne lub warunki użytkowania uniemożliwiają lub utrudniają swobodę ruchu osobom niepełnosprawnym. Natomiast bariery w komunikowaniu się to ograniczenia uniemożliwiające lub utrudniające osobie niepełnosprawnej swobodne porozumiewanie się i/lub przekazywanie informacji. Bariery techniczne natomiast oznaczają bariery utrudniające lub uniemożliwiające osobie niepełnosprawnej funkcjonowanie społeczne, przeszkody wynikające z braku zastosowania odpowiednich do rodzaju niepełnosprawności przedmiotów lub urządzeń. Likwidacja tej bariery powinna powodować sprawniejsze działanie tej osoby w społeczeństwie i umożliwić wydajniejsze jej funkcjonowanie. Dofinansowanie w 2020 r. w/w zadania wynosiło do 95% kosztów przedsięwzięcia, nie więcej niż do wysokości piętnastokrotnego przeciętnego wynagrodzenia.

Rok	2013	2014	2015	2016	2017	2018	2019	2020
<b>Wnioski złożone</b>	143	130	80	116	96	67	97	107
<b>Wnioski zrealizowane</b>	73	41	50	88	67	55	74	93

Stosunek złożonych wniosków do zrealizowanych w poszczególnych latach obrazuje poniższy wykres.



**d) Dofinansowanie do sportu, kultury i rekreacji osób niepełnosprawnych się ze środków Państwowego Funduszu Rehabilitacji Osób Niepełnosprawnych.**

Sport, kultura, rekreacja i turystyka osób niepełnosprawnych, to wszystkie działania mające na celu aktywizację społeczną. O dofinansowanie w tym zakresie mogą ubiegać się osoby prawne i jednostki organizacyjne nieposiadające osobowości prawnej, jeżeli:

1. działają na rzecz osób niepełnosprawnych przez co najmniej 2 lata poprzedzające złożenie wniosku;
2. są w stanie zapewnić techniczne i lokalowe warunki realizacji zadania odpowiednie do potrzeb osób niepełnosprawnych;
3. udokumentują posiadanie środków własnych lub pozyskanych z innych źródeł na sfinansowanie przedsięwzięcia w wysokości nieobjętej dofinansowaniem ze środków PFRON.

Wnioski przyjmowane są do 30 listopada roku poprzedzającego realizację zadania. Wysokość dofinansowania organizacji sportu, kultury, rekreacji i turystyki osób niepełnosprawnych wynosi do 60% kosztów. Wnioskodawca jest zobowiązany do wkładu udziału własnego w minimalnej wysokości 40% kosztów przedsięwzięcia. Z tego wsparcia co dwa lata organizowane były w powiecie grodziskim Międzynarodowe Igrzyska Olimpiad Specjalnych. Ostatnie zostały zorganizowane w 2019 roku.

**e) Dofinansowanie do kosztów tworzenia i działalności warsztatów terapii zajęciowej ze środków Państwowego Funduszu Rehabilitacji Osób Niepełnosprawnych.**

Warsztaty Terapii Zajęciowej realizują zadania w zakresie rehabilitacji społecznej i zawodowej, zmierzające do ogólnego rozwoju i poprawy sprawności, niezbędnych do prowadzenia przez osobę niepełnosprawną niezależnego, samodzielnego i aktywnego życia- na miarę jej indywidualnych możliwości.

Dofinansowanie działalności warsztatów terapii zajęciowej w 2020 na podstawie zawartych umów pomiędzy Powiatem Grodziskim a Stowarzyszeniami.

Lp.	Nazwa organizacji	Przekazane środki
1.	Polskie Stowarzyszenie na Rzecz Osób z Niepełnosprawnością Intelektualną Koło w Grodzisku Wielkopolskim Warsztaty Terapii Zajęciowej w Grodzisku Wielkopolskim	<b>910 933,00 zł</b> w tym: ·819 840,00 zł - środki PFRON
2.	Stowarzyszenie Pomocy Dzieciom „SERCE” w Rakoniewicach Warsztaty Terapii Zajęciowej w Rakoniewicach	<b>1 138 667,00 zł</b> w tym: ·1 024 800,00 zł - środki PFRON

**3. Warsztaty Terapii Zajęciowej**

Na terenie Powiatu Grodziskiego działają dwa Warsztaty Terapii Zajęciowej:

- pierwszy Warsztat działa przy Stowarzyszeniu Pomocy Dzieciom „SERCE“ w Rakoniewicach – 50 uczestników ma zajęcia w tym warsztacie.
- drugi Warsztat działa przy Polskim Stowarzyszeniu na Rzecz Osób z Niepełnosprawnością Intelektualną Koło w Grodzisku Wielkopolskim - 40 uczestników ma zajęcia w tym Warsztacie,

**Warsztaty Terapii Zajęciowej w Rakoniewicach**



Warsztat Terapii Zajęciowej w Rakoniewicach utworzony został 1 marca 2000 roku przez Stowarzyszenie Pomocy Dzieciom „Serce” w Rakoniewicach. W roku 2021 swoje zadania realizował w zakresie rehabilitacji społecznej i zawodowej dla 50 uczestników, głównie osób z gminy Rakoniewice, ale również z poza powiatu grodzkiego (powiat wolsztyński).

Dane statystyczne za lata 2015-2020, dotyczące Stowarzyszenia oraz WTZ:

1. Prowadzone placówki pobytu dziennego przez ww. Stowarzyszenie:

·Warsztaty Terapii Zajęciowej w Rakoniewicach,

- 50 osób z niepełnosprawnościami (w tym szacunkowo 25 osób z niepełnosprawnością o stopniu umiarkowanym i 25 znacznym),
- w okresie 2015-2020 wystąpiły zmiany dotyczące uczestników WTZ i w sumie skreślono z listy uczestników 25 osób oraz 25 osób zostało przyjętych.

2. Organizacja (Stowarzyszenie Pomocy Dzieciom „SERCE”) była także założycielem:

·Spółdzielni Socjalnej „Serce” w Rakoniewicach, w której pracuje 9 osób z niepełnosprawnościami oraz 2 asystentów pracy posiadających orzeczenie o stopniu niepełnosprawności,

3. Liczba członków stowarzyszenia:

·szacunkowo ok. 130 osób,

·w okresie 2015-2020 wystąpiły zmiany dotyczące członków i w sumie skreślono z listy członków 21 osób (w tym w 2 przypadkach nastąpiło ustanie członkostwa) oraz 21 osób zostało przyjętych.

4. Stowarzyszenie jest:

- organizacją pożytku publicznego,
- członkiem WRK ZOP (Wielkopolskiej Rady Koordynacyjnej Związku Organizacji Pozarządowych) w Poznaniu,
- członkiem Stowarzyszenia Wielkopolskiego WTZ.

5. Wnioski złożone przez Stowarzyszenie Pomocy Dzieciom „SERCE”:

2015

·„Szansa dla siebie” w ramach konkursu grantowego „Tu mieszkam tu zmieniam” BZWBK Warszawa (cykl spotkań z psychologiem i doradcą zawodowym dla osób niepełnosprawnych oraz opiekunów), realizacja ww. projektu nastąpiła od stycznia do czerwca 2015 r.

·Uroczystość 15-lecia WTZ i Rocznicy Spółdzielni Socjalnej „Serce”, otrzymano dofinansowanie z Gminy Rakoniewice.

2016

·Modernizacja windy dla osób niepełnosprawnych w WTZ Rakoniewice (w ramach współpracy z Urzędem Gminy Rakoniewice).

·Zajęcia z psychologiem na temat uzależnień (partner Gmina Kamieniec).

·„Wspólne cele-wspólna radość” Mikrodotacje - Wielkopolska Wiara (PISOP. Stowarzyszenie Centrum Promocji i Rozwoju Inicjatyw Obywatelskich - Leszno).

·„Integracja w nowym ogrodzie”- w ramach Programu „Decydujesz, pomagamy” Fundacja TESCO.

2017

·Współpraca z grupą nieformalną „Coś dla kogoś” projekt pt. „Niby nic, a tak wiele”,

·Zgłoszenie „Działania godne uwagi” – PISOP. Stowarzyszenie Centrum Promocji i Rozwoju Inicjatyw Obywatelskich, projekt pt. „Charytatywny Maraton Fitness dla Pauliny.

2018

·Jubileusz 20-lecia SPD „SERCE” i 18-ty WTZ pt. „Tak szybko mija czas” – otrzymano dofinansowanie z Urzędu Gminy Rakoniewice.

·Mikrodotacje – konkurs „Wielkopolska wiara” z Centrum PISOP Leszno:

1. „I Festyn Pozytywnej Energii”.
2. „Poznajemy swój region”, stowarzyszenie występowało jako Patron grupy nieformalnej „Cegiełki”.

·Pogadanki dla osób niepełnosprawnych (uzależnienia, higiena, pierwsza pomoc) – zadanie sfinansowane z Urzędu Gminy Kamieniec.

#### 2019

·Projekt pn. „Warsztatowy bus dla osób niepełnosprawnych” w ramach Programu Wyrównywania różnic między regionami III – obszar D”- likwidacja barier transportowych.

·Projekt pn. „Ogród leczy, ogród bawi, od problemów Cię wybawi” PISOP. Stowarzyszenie Centrum Promocji i Rozwoju Inicjatyw Obywatelskich - Leszno.

·Projekt pn. „Spotkajmy się na ścieżce w Rakoniewicach” Fundacja Santander „Tu mieszkam, tu zmieniam”.

#### 2020

·w ramach Programu pn. „Tu mieszkam Tu zmieniam” Fundacji Santander wniosek pt. „Spotkajmy się na ścieżce w Rakoniewicach” (złożony w 2019r, realizacja do 2020r.).

·w ramach Programu pn. „Bezpieczne WTZ i rehabilitacja społeczno-zawodowa osób z niepełnosprawnościami” (złożony w 2020r). Wniosek złożony do Państwowego Funduszu Rehabilitacji Osób Niepełnosprawnych.

·w ramach Projektu pn. „STOP COVID-19. Bezpieczne systemy społeczne w Wielkopolsce”- Wniosek złożony do Starostwa Powiatu Grodzkiego, docelowo do Regionalnego Ośrodka Polityki Społecznej (dofinansowanie w 2021 r.).

#### 6. Wnioski złożone przez Warsztaty Terapii Zajęciowej:

·W ramach Programu pn. „Pomoc osobom niepełnosprawnym poszkodowanym w wyniku żywiołu lub sytuacji kryzysowych wywołanych chorobami zakaźnymi” Moduł III (w imieniu uczestników WTZ oraz rodziców/opiekunów). Wnioski złożone z pomocą Powiatowego Centrum Pomocy Rodzinie w Grodzisku Wlkp. do Państwowego Funduszu Rehabilitacji Osób Niepełnosprawnych.

Wnioski dla 50 uczestników złożone zostały w 2020r. za okres marzec, kwiecień, maj oraz w 2021r. za okres styczeń, luty.

#### 7. Organizacja udziela wsparcia w formie:

- organizacji Pikników Integracyjnych,
- organizacji Charytatywnych Rajdów Rowerowych,
- organizacji Charytatywnych Bali Walentynkowych,
- organizacji zrzutki, zbiórek publicznych,
- przekazywania środków finansowych zebranych w ramach zbiórki 1% podatku dochodowego na wskazaną osobę,

(w okresie od 2015-2020 środki zebrane z w ramach 1% zostały przekazane ze wskazaniem dla 21 osób (gdzie większość z tych osób powtarza się co roku oraz 3 razy przekazano środki ze wskazaniem do Spółdzielni Socjalnej „Serce” w Rakoniewicach),

- dofinansowania wyjazdów, wycieczek,
- dofinansowania w zakresie rehabilitacji, leczenia, nauki,
- dofinansowania w zakresie aktywizacji zawodowej,
- udostępniania kosza na nakrętki, wózka inwalidzkiego, balkonika,
- doradztwa, udzielania informacji dotyczącej spraw osób niepełnosprawnych.

#### **Warsztaty Terapii Zajęciowej w Grodzisku Wielkopolskim**

Warsztat Terapii Zajęciowej w Grodzisku Wielkopolskim został utworzony 1 października 2003 roku przez Polskie Stowarzyszenie na Rzecz Osób z Niepełnosprawnością Intelktualną Koło w Grodzisku Wielkopolskim. W roku 2021 swoje zadania realizował w zakresie rehabilitacji społecznej i zawodowej dla 40 uczestników, głównie osób z gminy Grodzisk Wielkopolski, ale również z poza Powiatu Grodziskiego (z Powiatu Nowotomyskiego).

Dane statystyczne na lata 2015-2020, dotyczące Stowarzyszenia oraz WTZ.

Wyżej wymienione stowarzyszenie otrzymało poniższe dotacje i dofinansowania do projektów:

2015r.

·dotacja z Gminy Grodzisk Wielkopolski pt. „Umożliwienie prawidłowego funkcjonowania w społeczeństwie osób z upośledzeniem umysłowym”.

·Środki na organizację Międzynarodowych Igrzysk Specjalnych – dofinansowanie organizacji sportu, kultury, rekreacji i turystyki przez Państwowy Fundusz Rehabilitacji Osób Niepełnosprawnych.

·Wielkopolski Urząd Wojewódzki – dotacja na zadanie publiczne pt. „Hydro, hipo – terapia, to dla nas ważne”!

2016r.

·dotacja z Gminy Grodzisk Wielkopolski pt. „Umożliwienie prawidłowego funkcjonowania w społeczeństwie osób z upośledzeniem umysłowym”.

·Wielkopolski Urząd Wojewódzki – dotacja na zadania publiczne pt. „Hydro, hipo – terapia, to dla nas ważne”!

2017r.

·dotacja z Gminy Grodzisk Wielkopolski pt. „Umożliwienie prawidłowego funkcjonowania w społeczeństwie osób z upośledzeniem umysłowym”.

·Środki na organizację Międzynarodowych Igrzysk Specjalnych – dofinansowanie organizacji sportu, kultury, rekreacji i turystyki przez Państwowy Fundusz Rehabilitacji Osób Niepełnosprawnych.

·Wielkopolski Urząd Wojewódzki – dotacja na zadania publiczne pt. „Hydro, hipo – terapia, to dla nas ważne”!

2018r.

·dotacja z Gminy Grodzisk Wielkopolski pt. „Umożliwienie prawidłowego funkcjonowania w społeczeństwie osób z upośledzeniem umysłowym”.

2019r.

·dotacja z Gminy Grodzisk Wielkopolski pt. „Umożliwienie prawidłowego funkcjonowania w społeczeństwie osób z upośledzeniem umysłowym”.

·PISOP – zadanie publiczne pt. „Integracja, współdziałanie drogą do lepszego życia – mikrodotacja.

·Środki na organizację Międzynarodowych Igrzysk Specjalnych – dofinansowanie organizacji sportu, kultury, rekreacji i turystyki przez Państwowy Fundusz Rehabilitacji Osób Niepełnosprawnych.

2020r.

·Dotacja z Gminy Grodzisk Wielkopolski pt. „Niepełnosprawni – razem możemy więcej”.

·Projekt pn. „Warsztatowy bus dla osób niepełnosprawnych” w ramach programu Wyrównywania różnic między regionami III – obszar D – likwidacja barier transportowych.

#### **Udzielane jest również wsparcie w formie:**

·Organizacji i dofinansowania wyjazdów, wycieczek czy spotkań integracyjnych.

·Organizacji Charytatywnych Balów Karnawałowych.

·Udzielamy wsparcia w zakresie rehabilitacji ruchowej – zajęcia z fizjoterapeutą, masażystą.

1. Warsztaty Terapii Zajęciowej w Grodzisku Wielkopolskim (szacunkowa liczba osób ze stopniem niepełnosprawności w stopniu znacznym wynosi 30 osób, z umiarkowanym stopniem niepełnosprawności osób wynosi 10).

2. W okresie 2015-2020 nastąpiła rotacja uczestników związana m.in. z podjęciem pracy, rezygnacją z zajęć w warsztatach z powodów osobistych lub związanych ze zdrowiem oraz śmiercią uczestników.

- 3 osoby opuściła placówkę na własną prośbę - powodem było podjęcie stałego zajęcia na otwartym rynku pracy,
- 3 osoby podjęły stałe zatrudnienie na rynku pracy chronionej – w Spółdzielni Socjalnej,
- 2 osoby zrezygnowały z uczestnictwa w warsztatach,
- 2 osoby zmarły.

3. Działania dodatkowe podejmowane przez Warsztaty dot. wsparcia osób z niepełnosprawnościami oraz ich rodzin w poszczególnych latach zostały przedstawione poniżej:

w roku 2016:

· I Przegląd Małych Form Tanecznych 2016 – otrzymano dofinansowanie ze środków Powiatu Grodziskiego w Grodzisku Wlkp. oraz prywatnych przedsiębiorców.

· Kurs Safe Surfing „Ochrona prywatności w Internecie” organizowany przez Zarząd Główny Polskiego Stowarzyszenia Osób z Upośledzeniem Umysłowym w Warszawie – kurs składał się z 5 modułów:

Sesja 1: Jak bezpiecznie korzystać z Internetu i jak chronić swoje dane osobowe;

Sesja 2: Niebezpieczeństwa Internetu;

Sesja 3: Czym są urządzenia mobilne i jak z nich korzystać;

Wszyscy uczestnicy, którzy spełniali warunki uczestnictwa w kursie ukończyli go otrzymując certyfikat.

· Szkolenie: Program edukacji seksualnej. Szkolenie przeprowadzał psycholog,- udział wzięli uczestnicy wyrażający zgodę. Tematyka szkolenia:

Ciało człowieka i jego rozwój.

Płodność i prokreacja.

Seksualność.

Emocje.

Związki i style życia.

Seksualność, zdrowie i dobre samopoczucie.

Seksualność i prawa.

Społeczne i kulturowe uwarunkowania seksualności.

· Marzec, kwiecień 2016 roku – kurs języka migowego dla uczestników – przeprowadzone zostało szkolenie podstawowego języka migowego.

· 14.06.2016 roku udział w debacie doradczo – programowej w ramach realizacji projektu „Wdrażanie Konwencji o prawach osób niepełnosprawnych – wspólna sprawa”.

· 01.09.2016 do 30.11.2016 roku w ramach realizacji projektu „Kolejny krok” – praca uczestników oraz instruktorów terapii zajęciowej z psychologiem PISOP. Stowarzyszenie Centrum Promocji i Rozwoju Inicjatyw Obywatelskich.

W roku 2017:

· 12 uczestników wzięło udział w projekcie „Szansa dla Neets” w efekcie otrzymali pełen wachlarz wsparcia podczas indywidualnych konsultacji z doradcą zawodowym, indywidualnego pośrednictwa pracy, grupowego poradnictwa zawodowego oraz grupowego pośrednictwa pracy. W efekcie uczestnicy mieli okazję intensywniejszego doskonalenia jakże przydatnych kompetencji miękkich t.j. „Podstawy prawa pracy”, „Proces rekrutacyjny”, „Autoprezentacja, kontakt społeczny”, „Zarządzanie sobą w czasie”, „Praca

zespołowa i rozwiązywanie konfliktów”, „Rynek pracy bez tajemnic”. W ramach projektu uczestnicy prócz dodatkowych godzin teoretycznych odbyli także staż zawodowy.

·12 uczestników WTZ wzięło udział w projekcie „Fabryka Osobistego Rozwoju” w ramach tego projektu uczestnicy otrzymali wsparcie w zakresie: a) aktywizacja społeczna i zdrowotna oraz działania środowiskowe dla uczestników – zajęcia z psychologiem oraz warsztaty kompetencji społecznych; b) poradnictwo zawodowe indywidualne oraz grupowe; c) uzyskiwanie kwalifikacji i kompetencji zawodowych. W ramach projektu podopieczni uczestniczyli w warsztacie kulinarnym, którego ukończenie zapoczątkowało otrzymaniem tytułu „kucharza małej gastronomii” .

·II Przegląd Małych Form Tanecznych 2017 – otrzymano dofinansowanie ze środków Powiatu Grodziskiego oraz prywatnych przedsiębiorców.

W roku 2018:

W ramach projektu „SŁONECZNA AKADEMIA BEZ BARIER” nasi uczestnicy wzięli udział w warsztatach mozaiki szklanej oraz w warsztatach tanecznych.

·III Przegląd Małych Form Tanecznych 2018 – otrzymano dofinansowanie ze środków Powiatu Grodziskiego oraz prywatnych przedsiębiorców

W roku 2020:

·W ramach programu „Bezpieczne WTZ i rehabilitacja społeczno-zawodowa osób z niepełnosprawnościami” – dofinansowanie z PFRON-u.

·Od lutego 2020 roku do nadal – realizacja programu „Zajęcia klubowe w WTZ”

·Projekt „STOP-COVID-19”. Bezpieczne systemy społeczne w Wielkopolsce.

·Przy wsparciu WTZ zostały złożone dla uczestników warsztatów wnioski w ramach programu pn. „Pomoc osobom niepełnosprawnym poszkodowanym w wyniku żywiołu lub sytuacji kryzysowych wywołanych chorobami zakaźnymi” – dotyczyło to tzw. Modułu III.

·W ramach współpracy z Fundacją Eco Textil od WAS dla WAS udzielamy wsparcia potrzebującym osobom niepełnosprawnym udostępniając sprzęt rehabilitacyjny: wózki inwalidzkie, balkoniki, rower trzykołowy.

### **Zajęcia Klubowe WTZ**

W roku 2020 po raz pierwszy realizowane były na terenie Powiatu Grodziskiego Zajęcia Klubowe WTZ. Celem programu jest wsparcie osób niepełnosprawnych w utrzymaniu samodzielności i niezależności w życiu społecznym i zawodowym poprzez prowadzenie przez warsztaty terapii zajęciowej zajęć klubowych jako zorganizowanej formy rehabilitacji. Zajęcia organizowane były przez Warsztaty Terapii Zajęciowej w Grodzisku Wlkp. W zajęciach mogą uczestniczyć:

1. osoby niepełnosprawne, posiadające ważne orzeczenie o stopniu niepełnosprawności (lub orzeczenie równoważne), które były uczestnikami WTZ i opuściły go w związku z podjęciem zatrudnienia,

2. osoby niepełnosprawne, posiadające ważne orzeczenie o stopniu niepełnosprawności (lub orzeczenie równoważne), znajdujące się na prowadzonej przez podmiot prowadzący WTZ liście osób (o której mowa w art. 10f ust. 2a ustawy o rehabilitacji), których zgłoszenie do uczestnictwa w warsztacie zostało zatwierdzone i które nie rozpoczęły terapii w WTZ.

W 2020 roku pomimo panującej pandemii w zajęciach, w sposób stacjonarny lub zdalny, uczestniczyło 7 osób za łączną kwotę; 29 812,50 zł. Zajęcia kontynuowane są w również w 2021 roku.

#### 4. SPÓŁDZIELNIE SOCJALNE

Na terenie Powiatu Grodzkiego działają 3 spółdzielnie socjalne. Spółdzielnia Socjalna „Serce” w Rakoniewicach, Spółdzielnia Socjalna „Na piątkę” w Grodzisku Wielkopolskim oraz Spółdzielnia Socjalna „Dworzec” w Centrum Ekonomii Społecznej.

Najstarszą z nich wszystkich jest Spółdzielnia Socjalna „Serce”.

1. Spółdzielnia Socjalna „Serce” powołana została przez:

- Stowarzyszenie Pomocy Dzieciom „SERCE” Rakoniewice
- oraz Stowarzyszenie „Wioska” z Wioski

2. Skład zarządu w w/w okresie zmienił się w 2020 r. Obecna kadencja trwa do 2022 r .

3. Spółdzielnia zatrudnia:

- 9 osób z niepełnosprawnościami (w większości absolwentów WTZ),
- 2 asystentów pracy posiadających orzeczenie o stopniu niepełnosprawności,

W okresie od 2015- 2020 ze Spółdzielni przeszło na otwarty rynek pracy odeszły 2 osoby. 1 osoba zrezygnowała z pracy w spółdzielni i powróciła ona na zajęcia do Warsztatów Terapii Zajęciowej w Rakoniewicach. Jeśli chodzi o asystentów pracy to 1 osoba z niepełnosprawnością odeszła z pracy.

4. Spółdzielnia składa następujące wnioski o dofinansowanie swojej działalności oraz bierze udział w następujących projektach:

- Państwowy Fundusz Rehabilitacji Osób Niepełnosprawnych – refundacja wynagrodzeń,
- Powiatowy Urząd Pracy w Grodzisk Wlkp. - dofinansowanie do wynagrodzeń asystenta pracy osób niepełnosprawnych, staże,
- Stowarzyszenie Pomocy Dzieciom „SERCE” w Rakoniewice – wsparcie finansowe celowe na remont oraz wycieczkę,
- Tarcza Polskiego Funduszu Rozwoju,
- PISOP. Stowarzyszenie Centrum Promocji i Rozwoju Inicjatyw Obywatelskich– poszerzenie spółdzielni na utworzenie stanowiska pracy dla osób niepełnosprawnych,
- Fundacja na rzecz integracji Środowiska Akademickiego Jeden Uniwersytet Poznań (szkolenia, wyjazd rehabilitacyjny, audyt RODO, usługa pomocy psychologicznej),
- Darczyńcy (osoby prywatne, zakłady pracy, przedsiębiorstwa).

#### 5. Środowiskowy Dom Samopomocy „WYGODNA STACJA” w Wielichowie

W roku 2020 Powiatowe Centrum Pomocy Rodzinie w Grodzisku Wielkopolskim ponownie rozpoczęła starania dotyczące uruchomienia na terenie Powiatu Grodzkiego Środowiskowego Domu Samopomocy. 10 lipca w Wielkopolskim Urzędzie Wojewódzkim w Poznaniu, w obecności p. Minister Rodziny, Pracy i Polityki Społecznej Marleny Małąg, Wojewoda Wielkopolski Łukasz Mikołajczyk podpisał umowę na utworzenie w Wielichowie Środowiskowego Domu Samopomocy. Z ramienia Powiatu Grodzkiego umowę, przy kontrasygnacie Skarbnika Powiatu p. Ewy Smoczyńskiej, podpisali: Wicestarosta Grodziski – Pan Sławomir Górny oraz Członek Zarządu – Pan Piotr Kandulski. Powiat Grodzki na sfinansowanie zadania związanego z utworzeniem Środowiskowego Domu Samopomocy w Wielichowie otrzymał dotację w kwocie 570.000 zł. Po uruchomieniu placówka otrzymała dotację dla 20 uczestników, w tym 6 osób z niepełnosprawnościami sprzężonymi lub spektrum autyzmu.

Środowiskowy Dom Samopomocy „Wygodna Stacja”, mieści się w Wielichowie przy ul. Kościelnej 2. Obiekt przystosowany jest do potrzeb osób niepełnosprawnych. Dom jest przeznaczony dla co najmniej 20 osób, w tym dla osób przewlekle psychicznie chorych (dom typu A), dla osób z niepełnosprawnością intelektualną (dom typu B), dla osób wykazujących inne przewlekle zaburzenia czynności psychicznych (dom typu C) oraz dla osób ze sprzężonymi niepełnosprawnościami lub ze spektrum autyzmu (dom typu D), które z powodu choroby psychicznej lub upośledzenia umysłowego mają poważne trudności, zwłaszcza w funkcjonowaniu społecznym. Pobyt w tego typu ośrodku umożliwi uczestnikom rozwój umiejętności niezbędnych do samodzielnego, aktywnego życia. Dom działa 5 dni w tygodniu po 8 godzin dziennie, gdzie przez co najmniej 6 godzin dziennie prowadzone są zajęcia z uczestnikami. Wobec uczestników

realizowany są indywidualne plany postępowania wspierająco – aktywizującego. Zajęcia w Środowiskowym Domu Samopomocy „Wygodna Stacja” odbywają się będą w formie zajęć świetlicowych, zajęć w grupach z wykorzystaniem metod pracy terapeutycznej, zajęć dodatkowych, indywidualnie dostosowanych do potrzeb, możliwości oraz zainteresowań. Dostępne są już również specjalistyczne pracownie.

Środowiskowy Dom Samopomocy, obok warsztatów terapii zajęciowej oraz działających spółdzielni socjalnych, jest już ważnym elementem systemu pomocy społecznej w Powiecie Grodziskim.

## **6. Realizacja dodatkowych projektów i działań realizowanych przez Powiatowe Centrum Pomocy Rodzinie w Grodzisku Wielkopolskim skierowanych do osób niepełnosprawnych.**

### **a) Program „Aktywny Samorząd” .**

Dnia 05 kwietnia 2013 roku została zawarta umowa pomiędzy Państwowym Funduszem Rehabilitacji Osób Niepełnosprawnych a Powiatem Grodziskim na realizację przez Powiatowe Centrum Pomocy Rodzinie w Grodzisku Wlkp. Programu Pilotażowego „Aktywny Samorząd”. Każdego roku podpisywany jest aneks to tej umowy, umożliwiający roczną realizację powyższego programu.

Celem głównym Programu jest zmniejszenie barier ograniczających uczestnictwo osób niepełnosprawnych w życiu społecznym, zawodowym i w dostępie do edukacji.

Program „AKTYWNY SAMORZĄD” w roku 2020 obejmował następujące obszary wsparcia:

#### Obszar A – likwidacja bariery transportowej:

Obszar A Zadanie 1 - Zadanie 1 – pomoc w zakupie i montażu oprzyrządowania do posiadanego samochodu (adresowana do osób z orzeczeniem o niepełnosprawności - do 16 roku życia lub osób ze znacznym albo umiarkowanym stopniem niepełnosprawności, z dysfunkcją narządu ruchu);

Obszar A Zadanie 2 - pomoc w uzyskaniu prawa jazdy kategorii B, Zadanie 2 – pomoc w uzyskaniu prawa jazdy (adresowana do osób ze znacznym albo umiarkowanym stopniem niepełnosprawności, z dysfunkcją narządu ruchu);

Obszar A Zadanie 3 – pomoc w uzyskaniu prawa jazdy (adresowana do osób ze znacznym albo umiarkowanym stopniem niepełnosprawności, z dysfunkcją narządu słuchu, w stopniu wymagającym korzystania z usług tłumacza języka migowego);

Obszar A Zadanie 4– pomoc w zakupie i montażu oprzyrządowania do posiadanego samochodu (adresowana do osób ze znacznym albo umiarkowanym stopniem niepełnosprawności, z dysfunkcją narządu słuchu);

#### Obszar B – likwidacja barier w dostępie do uczestniczenia w społeczeństwie informacyjnym:

Obszar B Zadanie 1 – pomoc w zakupie sprzętu elektronicznego lub jego elementów oraz oprogramowania (adresowana do osób z orzeczeniem o niepełnosprawności - do 16 roku życia lub do osób ze znacznym stopniem niepełnosprawności, z dysfunkcją narządu wzroku lub obu rąk);

Obszar B Zadanie 2 – dofinansowanie szkoleń w zakresie obsługi nabytego w ramach programu sprzętu elektronicznego i oprogramowania;

Obszar B Zadanie 3 – pomoc w zakupie sprzętu elektronicznego lub jego elementów oraz oprogramowania (adresowana do osób z umiarkowanym stopniem niepełnosprawności, z dysfunkcją narządu wzroku);

Obszar B Zadanie 4 – pomoc w zakupie sprzętu elektronicznego lub jego elementów oraz oprogramowania (adresowana do osób z orzeczeniem o niepełnosprawności do 16 roku życia lub osób ze znacznym albo umiarkowanym stopniem niepełnosprawności, z dysfunkcją narządu słuchu i trudnościami w komunikowaniu się za pomocą mowy);

Obszar B Zadanie 5 – pomoc w utrzymaniu sprawności technicznej posiadanego sprzętu elektronicznego, zakupionego w ramach programu (adresowana do osób z orzeczeniem o niepełnosprawności - do 16 roku życia lub osób ze znacznym stopniem niepełnosprawności);

#### Obszar C – likwidacja barier w poruszaniu się:

Obszar C Zadanie 1 (nowość)– pomoc w zakupie wózka inwalidzkiego o napędzie elektrycznym adresowana do osób z orzeczeniem o niepełnosprawności (do 16 roku życia) lub osób ze znacznym

stopniem niepełnosprawności i dysfunkcją uniemożliwiającą samodzielne poruszanie się za pomocą wózka inwalidzkiego o napędzie ręcznym.

Obszar C Zadanie 2 – pomoc w utrzymaniu sprawności technicznej posiadanego skutera lub wózka inwalidzkiego o napędzie elektrycznym (adresowana do osób z orzeczeniem o niepełnosprawności - do 16 roku życia lub osób ze znacznym stopniem niepełnosprawności);

Obszar C Zadanie 3 – pomoc w zakupie protezy kończyny, w której zastosowano nowoczesne rozwiązania techniczne, tj. protezy co najmniej na III poziomie jakości (adresowana do osób ze stopniem niepełnosprawności);

Obszar C Zadanie 4 – pomoc w utrzymaniu sprawności technicznej posiadanej protezy kończyny, w której zastosowano nowoczesne rozwiązania techniczne - co najmniej na III poziomie jakości (adresowana do osób ze stopniem niepełnosprawności);

Obszar C Zadanie 5 – pomoc w zakupie skutera inwalidzkiego o napędzie elektrycznym lub oprzyrządowania elektrycznego do wózka ręcznego (adresowana do osób z orzeczeniem o niepełnosprawności - do 16 roku życia lub osób ze znacznym stopniem niepełnosprawności, z dysfunkcją narządu ruchu powodującą problemy w samodzielnym przemieszczaniu się i posiadających zgodę lekarza specjalisty na użytkowanie przedmiotu dofinansowania);

Obszar D – pomoc w utrzymaniu aktywności zawodowej poprzez zapewnienie opieki dla osoby zależnej tj. dziecka będącego pod opieką wnioskodawcy, przebywającego w żłobku lub przedszkolu albo pod inną tego typu opieką (dziennego opiekuna, niani lub w ramach klubu dziecięcego, punktu przedszkolnego, zespołu wychowania przedszkolnego),

Moduł II – pomoc w uzyskaniu wykształcenia poprzez dofinansowanie kosztów edukacji w szkole policealnej, kolegium lub w szkole wyższej (studia pierwszego stopnia, studia drugiego stopnia, jednolite studia magisterskie, studia podyplomowe lub doktoranckie prowadzone przez szkoły wyższe w systemie stacjonarnym / dziennym lub niestacjonarnym / wieczorowym / zaocznym lub eksternistycznym, w tym również za pośrednictwem Internetu).

W zależności od obszaru, wielkość dofinansowania kształtowała się od 75% do 100% kosztów kwalifikowanych.

Wnioski przyjmowane są w trybie ciągłym:

- dla Modułu I do dnia 31 sierpnia danego roku,
- dla Modułu II:

- do 30 marca (dla wniosków dotyczących bieżącego roku akademickiego),
- do 10 października (dla wniosków dotyczących następnego roku akademickiego).

W roku 2020 do Centrum łącznie wpłynęło 100 wniosków, w tym 93 rozpatrzono pozytywnie.

**Poniżej przedstawiono w formie tabularycznej sprawozdanie z wykorzystania w ostatnich latach środków Państwowego Funduszu Rehabilitacji Osób Niepełnosprawnych w ramach programu Aktywny Samorząd.**



L.p.	ROK						
	2014	2015	2016	2017	2018	2019	2020
1.	Złożonych wniosków (do realizacji w danym roku) <b>96</b>	Złożonych wniosków (do realizacji w danym roku) <b>79</b>	Złożonych wniosków (do realizacji w danym roku) <b>96</b>	Złożonych wniosków (do realizacji w danym roku) <b>82</b>	Złożonych wniosków (do realizacji w danym roku) <b>87</b>	Złożonych wniosków (do realizacji w danym roku) <b>100</b>	Złożonych wniosków (do realizacji w danym roku) <b>93</b>
2.	Zweryfikowanych negatywnie pod względem formalnym <b>8</b>	Zweryfikowanych negatywnie pod względem formalnym <b>3</b>	Zweryfikowanych negatywnie pod względem formalnym <b>8</b>	Zweryfikowanych negatywnie pod względem formalnym <b>1</b>	Zweryfikowanych negatywnie pod względem formalnym <b>5</b>	Zweryfikowanych negatywnie pod względem formalnym <b>7</b>	Zweryfikowanych negatywnie pod względem formalnym <b>9</b>
3.	Przeznaczonych do dofinansowania zweryfikowanych pozytywnie <b>82</b>	Przeznaczonych do dofinansowania zweryfikowanych pozytywnie <b>76</b>	Przeznaczonych do dofinansowania zweryfikowanych pozytywnie <b>88</b>	Przeznaczonych do dofinansowania zweryfikowanych pozytywnie <b>81</b>	Przeznaczonych do dofinansowania zweryfikowanych pozytywnie <b>82</b>	Przeznaczonych do dofinansowania zweryfikowanych pozytywnie <b>93</b>	Przeznaczonych do dofinansowania zweryfikowanych pozytywnie <b>82</b>
4.	Rozpatrzone pozytywnie (zawarte umowy) <b>82</b>	Rozpatrzone pozytywnie (zawarte umowy) <b>74</b>	Rozpatrzone pozytywnie (zawarte umowy) <b>86</b>	Przeznaczonych do dofinansowania zweryfikowanych pozytywnie <b>79 (2 osoby zrezygnowały)</b>	Przeznaczonych do dofinansowania zweryfikowanych pozytywnie <b>82</b>	Przeznaczonych do dofinansowania zweryfikowanych pozytywnie <b>92</b>	Przeznaczonych do dofinansowania zweryfikowanych pozytywnie <b>82</b>
5.	Zrealizowanych (wyplata srodkow PFRON) <b>82</b>	Zrealizowanych (wyplata srodkow PFRON) <b>74</b>	Zrealizowanych (wyplata srodkow PFRON) <b>79</b>	Zrealizowanych (wyplata srodkow PFRON) <b>73</b>	Zrealizowanych (wyplata srodkow PFRON) <b>77</b>	Zrealizowanych (wyplata srodkow PFRON) <b>81</b>	Zrealizowanych (wyplata srodkow PFRON) <b>76</b>
6.	Kwota zawartych umow <b>272.919,00 zł.</b>	Kwota zawartych umow <b>157.649,00 zł.</b> Zrealizowanych (wyplata srodkow PFRON)	Kwota zawartych umow <b>238.304,00 zł.</b> Zrealizowanych (wyplata srodkow PFRON)	Kwota zawartych umow <b>218 513 zł</b> Zrealizowanych (wyplata srodkow PFRON)	Kwota zawartych umow <b>229 149 zł</b> Zrealizowanych (wyplata srodkow PFRON)	Kwota zawartych umow <b>338 665 zł</b> Zrealizowanych (wyplata srodkow PFRON)	Kwota zawartych umow <b>340 485 zł</b> Zrealizowanych (wyplata srodkow PFRON)

		<b>74</b>	<b>79</b>	<b>73</b>	<b>77</b>	<b>81</b>	<b>82</b>
7.	We wnioskach zrealizowanych (wysokość środków wypłaconych) <b>272.919,00 zł.</b>	We wnioskach zrealizowanych (wysokość środków wypłaconych) <b>157.649,00 zł.</b>	We wnioskach zrealizowanych (wysokość środków wypłaconych) <b>214.110,30 zł.</b>	We wnioskach zrealizowanych (wysokość środków wypłaconych) <b>189 721 zł.</b>	We wnioskach zrealizowanych (wysokość środków wypłaconych) <b>184 629 zł</b>	We wnioskach zrealizowanych (wysokość środków wypłaconych) <b>259 539 zł</b>	We wnioskach zrealizowanych (wysokość środków wypłaconych) <b>297 239 zł</b>

**b) Moduł III programu „Pomoc osobom niepełnosprawnym poszkodowanym w wyniku żywiołu lub sytuacji kryzysowych wywołanych chorobami zakaźnymi”.**

W ramach sytuacji nadzwyczajnej spowodowanej epidemią koronawirusa Państwowy Fundusz Rehabilitacji Osób Niepełnosprawnych uruchomił nowy program pn. „Pomoc osobom niepełnosprawnym poszkodowanym w wyniku żywiołu lub sytuacji kryzysowych wywołanych chorobami zakaźnymi”. W ramach programu został uruchomiony moduł III.

Adresatami pomocy w ramach Modułu III były:

1. osoby niepełnosprawne posiadające aktualne orzeczenie o stopniu niepełnosprawności;
2. dzieci i młodzież niepełnosprawna posiadająca aktualne orzeczenie o niepełnosprawności wydane przed ukończeniem 16. roku życia.

Pomoc finansowa w ramach Modułu III udzielana była osobom niepełnosprawnym, które na skutek wystąpienia zagrożenia epidemicznego oraz stanu epidemii utraciły, w okresie od dnia 9 marca 2020 roku do dnia 4 września 2020 roku, nie miały możliwości korzystania (przez okres co najmniej 5 kolejnych następujących po sobie dni roboczych) z opieki świadczonej w placówce rehabilitacyjnej. Pomoc ta udzielana była w formie dofinansowania kosztów związanych z zapewnieniem opieki w warunkach domowych.

Wysokość pomocy wynosiła 500 zł miesięcznie na jedną osobę niepełnosprawną, z tym że okres, na jaki może zostać przyznane świadczenie, nie mogło być dłuższe niż 3 miesiące (w pierwszym okresie) oraz 2 miesiące (w drugim okresie). W każdym z miesięcy, wykazanych we wniosku o przyznanie świadczenia w ramach Modułu III, musiał wystąpić brak możliwości korzystania z opieki w placówce rehabilitacyjnej przez okres co najmniej 5 kolejnych następujących po sobie dni roboczych.

Świadczenie nie przysługiwały za miesiące, w którym nastąpiła wypłata dodatkowego zasiłku opiekuńczego, przyznanego w związku z ustawą o szczególnych rozwiązaniach związanych z zapobieganiem, przeciwdziałaniem i zwalczaniem COVID-19, innych chorób zakaźnych oraz wywołanych nimi sytuacji kryzysowych.

Z programu skorzystać mogły osoby, które były w okresie od 9 marca 2020 roku:

1. uczestnikami warsztatów terapii zajęciowej;
2. uczestnikami środowiskowych domów samopomocy, funkcjonujących na podstawie przepisów ustawy z dnia 12 marca 2004 r. o pomocy społecznej;
3. podopiecznymi dziennych domów pomocy społecznej, funkcjonujących na podstawie przepisów ustawy z dnia 12 marca 2004 r. o pomocy społecznej;
4. podopiecznymi placówek rehabilitacyjnych, których działalność finansowana jest ze środków PFRON na podstawie art. 36 ustawy z dnia 27 sierpnia 1997 r. o rehabilitacji zawodowej i społecznej oraz zatrudnianiu osób niepełnosprawnych;
5. uczestnikami programów zatwierdzonych przez Radę Nadzorczą PFRON i w ramach tych programów korzystają ze wsparcia udzielanego przez placówki rehabilitacyjne;
6. pełnoletnimi (od 18 do 25 roku życia) uczestnikami zajęć rewalidacyjno-wychowawczych organizowanych zgodnie z przepisami rozporządzenia Ministra Edukacji Narodowej z dnia 23 kwietnia 2013 r. w sprawie warunków i sposobu organizowania zajęć rewalidacyjno-wychowawczych dla dzieci i młodzieży z upośledzeniem umysłowym w stopniu głębokim;
7. pełnoletnimi (od 18 do 24 roku życia) wychowankami specjalnych ośrodków szkolno-wychowawczych oraz specjalnych ośrodków wychowawczych, bądź uczniami szkół specjalnych przysposabiających do pracy funkcjonujących na podstawie ustawy z dnia 14 grudnia 2016 r. Prawo oświatowe;
8. pełnoletnimi (od 18 do 25 roku życia) wychowankami ośrodków rehabilitacyjno-edukacyjno-wychowawczych oraz ośrodków rewalidacyjno-wychowawczych funkcjonujących na podstawie ustawy z dnia 14 grudnia 2016 r. Prawo oświatowe;

W pierwszym naborze (wiosna 2020) złożono łącznie 119 wniosków, z czego 99 rozpatrzono pozytywnie. Wypłacono łącznie 147 500,00 zł.

W drugim naborze (jesień 2020) złożono łącznie 85 wniosków, z czego 85 rozpatrzono pozytywnie. Wypłacono łącznie 85 500,00 zł.

### c) System Obsługi Wsparcia (SOW)

Powiatowe Centrum Pomocy Rodzinie w Grodzisku Wielkopolskim sukcesywnie wdraża System Obsługi Wsparcia. Jest to nowoczesna platforma, za pomocą której osoby niepełnosprawne mogą elektronicznie składać wnioski o wsparcie finansowane w ramach środków PFRON, dystrybuowanych przez jednostki samorządu terytorialnego, w tym m.in. na zakup przedmiotów ortopedycznych i środków pomocniczych, turnusów rehabilitacyjnych, programu Aktywny Samorząd, Modułu III programu „Pomoc osobom niepełnosprawnym poszkodowanym w wyniku żywiołu lub sytuacji kryzysowych wywołanych chorobami zakaźnymi.

### d) Współpraca z Powiatową Społeczną Radą Do Spraw Osób Niepełnosprawnych w Grodzisku Wielkopolskim.

Obecna Powiatowa Społeczna Rada do Spraw Osób Niepełnosprawnych w Grodzisku Wielkopolskim została powołana Zarządzeniem Starosty Grodziskiego Nr 46/2019 z dnia 19 grudnia 2019 r. Radę Społeczną tworzą przedstawiciele instytucji i organizacji pozarządowych. Z dniem 07 stycznia 2020 rozpoczęła swoją działalność V Kadencja Powiatowej Społecznej Rady do Spraw Osób Niepełnosprawnych w Grodzisku Wielkopolskim.

W 2020 roku odbyło się 5 posiedzeń Rady, na których podjęto 5 uchwał. Na posiedzeniach podejmowane były uchwały między innymi w sprawie:

- zaopiniowania i przyjęcia sprawozdań z wykorzystanych środków PFRON,
- oceny wykorzystania środków finansowych PFRON w powiecie grodziskim w zadaniach: turnusy rehabilitacyjne, likwidację barier w komunikowaniu się, likwidacja barier architektonicznych,
- zaopiniowania i przyjęcia Uchwał Rady Powiatu Grodziskiego, dotyczących określenia zadań i wysokości środków PFRON przeznaczonych na realizację zadań z zakresu rehabilitacji zawodowej i społecznej osób niepełnosprawnych,
- zaopiniowania i przyjęcia „Sprawozdania z działalności Warsztatów Terapii Zajęciowej działających w Powiecie Grodziskim”,

Podejmowano również rozmowy na tematy związane m.in.

- z aktualnymi programami PFRON np. Aktywnym Samorządem, realizowanym przez PCPR w Grodzisku Wlkp.,
- utworzeniem Środowiskowego Domu Samopomocy w Wielichowie,
- obecnej sytuacji Warsztatów Terapii Zajęciowej.

### e) Projekt „Plan Na Lepsze Jutro Plus”

Po zakończonych z Instytucją Zarządzającą negocjacjach, wiosną 2020 roku podpisano umowę na realizację projektu PLAN NA LEPSZE JUTRO PLUS, który jest projektem partnerskim realizowanym przez Powiatowe Centrum Pomocy Rodzinie w Grodzisku Wlkp. oraz partnerem spoza sektora finansów publicznych jakim jest Stowarzyszenie Rodzinnej Pieczy Zastępczej ŹRÓDEŁKO. Wsparciem objętych zostanie docelowo 190 osób, tj. grupa pieczy zastępczej i młodzież wchodząca w proces usamodzielnienia oraz kandydaci na rodziny zastępcze. W ramach projektu zakłada się również usługi rehabilitacyjne dla dzieci niepełnosprawnych będących w projekcie.

**f) Program „Wyrównywanie różnic między regionami”**

W ramach tego programu realizowanego w imieniu Powiatu Grodzkiego przez Powiatowe Centrum Pomocy Rodzinie w Grodzisku Wielkopolskim, złożono w 2020 roku jeden wniosek. Dotyczył on dofinansowania budowy podjazdu przeznaczonego dla osób niepełnosprawnych przy budynku Szkoły Podstawowej z oddziałami przedszkolnymi w Bielawach w gminie Granowo – w wysokości 24 321,54 zł. Inwestycja została zakończona w połowie 2021 roku.

W ramach tego samego programu w 2019 roku zakupiono 2 samochody przystosowane do przewozu osób niepełnosprawnych na potrzeby Stowarzyszenia Pomocy Dzieciom „SERCE” w Rakoniewicach oraz Polskiego Stowarzyszenia na rzecz Osób z Niepełnosprawnością Intelektualną Koło w Grodzisku Wlkp.

## VI. ANALIZA SWOT

Ważnym elementem każdego programu jest przygotowanie odpowiedniej strategii, a jej częścią odpowiednia analiza problemu w różnych jego ujęciach. Odpowiednią metodą do zastosowania będzie analiza SWOT (Strengths, Weaknesses, Opportunities, Threats), która stanowić może punkt wyjścia do odpowiedniej diagnozy i realizacji założonych celów:

- „mocne strony” – uwarunkowania wewnętrzne, które należy wykorzystywać sprzyjając będą rozwiązywaniu problemów osób niepełnosprawnych,
- „słabe strony” – uwarunkowania wewnętrzne, które niewyeliminowane będą utrudniać rozwiązywanie problemów osób niepełnosprawnych,
- „szanse” – uwarunkowania zewnętrzne, które nie zależą bezpośrednio od zachowania społeczności powiatu, ale które mogą być traktowane jako szanse i przy odpowiednio podjętych działaniach, wykorzystane jako czynniki sprzyjające dla osób niepełnosprawnych,
- „zagrożenia” – uwarunkowania zewnętrzne, które nie zależą bezpośrednio do zachowania społeczności powiatu, ale które mogą stanowić zagrożenie dla osób niepełnosprawnych.

Za nim jednak przedstawiona zostanie analiza SWOT, należy zanalizować wyniki ankiet jakie zostały po raz pierwszy wykorzystane w przygotowaniu „Programu Działań.” Ankieta miała podwójny charakter oraz dwie wersje. Jedna została skierowana do osób niepełnosprawnych i ich opiekunów, natomiast druga skierowana została do instytucji działających na rzecz osób niepełnosprawnych. Ankiety były dostępne w wersji on-line oraz w wersji tradycyjnej, papierowej, uwzględniającej możliwy fakt braku dostępności do internetu przez mieszkańców Powiatu Grodzkiego.

Ankiety można było wypełniać lub przesyłać od 23 czerwca do 23 lipca 2021 roku.

Łącznie. Zarówno w wersji papierowej jak i elektronicznej, wpłynęło 179 ankiet.

	Ankiety dla instytucji	Ankieta dla osób niepełnosprawnych i ich opiekunów
Wersja on-line	25	43
Wersja papierowa	48	53
SUMA	83	96

Część pytań miała charakter pytań zamkniętych, a część pytań otwartych. W przypadku ankiet skierowanych do osób niepełnosprawnych i ich opiekunów, 53 ankiety zostały wypełnione przez osoby niepełnosprawne a 41 przez rodziców bądź opiekunów. Kobiety stanowiły 65 % wypełniających ankietę. 70% osób które wypełniły ankietę to osoby które, jak podały, są osobami niepełnosprawnymi od urodzenia. 53 % osób które wypełniły ankietę, posiadało znaczny stopień niepełnosprawności, 30% osób posiadało umiarkowany stopień niepełnosprawności a tylko 2% - orzeczenie o niepełnosprawności - dotyczy osób do 16 roku życia.

Symbol przyczyny niepełnosprawności osób ankietowanych pokazuje poniższa tabela.

01-U – upośledzenie umysłowe	46
02-P – choroby psychiczne	12
03-L – zaburzenia głosu, mowy i choroby słuchu	14
04-O – choroby narządu wzroku	12
05-R – upośledzenie narządu ruchu	29
06-E – epilepsja;	0
07-S – choroby układu oddechowego i krążenia;	3
08-T – choroby układu pokarmowego;	2
09-M – choroby układu moczowo-płciowego;	3
10-N – choroby neurologiczne;	18

11-I – inne, w tym schorzenia: endokrynologiczne, metaboliczne, zaburzenia enzymatyczne, choroby zakaźne i odzwierzęce, zeszpecenia, choroby układu krwiotwórczego;	6
12-C – całościowe zaburzenia rozwojowe.	3

*Wypełniający ankietę mogli zaznaczyć więcej niż jeden symbol (tzw. sprzężone, 2 lub więcej symboli na orzeczeniu)*

Przyczyny niepełnosprawności, w przypadku orzeczenia wydanego przez Poradnię Psychologiczno-Pedagogiczną – dotyczy dzieci:

Orzeczenie o potrzebie nauczania indywidualnego dla dzieci i młodzieży, których stan zdrowia uniemożliwia lub znacznie utrudnia uczęszczanie do szkoły.	7
Orzeczenia o potrzebie kształcenia specjalnego dla dzieci i młodzieży, w tym:	5
nieśłyszących i słabosłyszących	3
niewidomych i słabowidzących	4
z niepełnosprawnością ruchową w tym z afazją	4
z niepełnosprawnością intelektualną (w stopniu lekkim, umiarkowanym lub znacznym)	11
z autyzmem w tym Zespołem Aspergera	0
z niepełnosprawnością sprzężoną	2
Orzeczenie o potrzebie zajęcia rewalidacyjno-wychowawczych dla dzieci i młodzieży niepełnosprawnej intelektualnie w stopniu głębokim.	0
Orzeczenia o potrzebie kształcenia specjalnego dla uczniów zagrożonych niedostosowaniem społecznym.	1
Orzeczenia o potrzebie kształcenia specjalnego dla uczniów niedostosowanych społecznie.	1
Opinia o potrzebie wczesnego wspomaganie rozwoju.	1

Blisko 2/3 ankietowanych korzysta ze wsparcia środowiskowego (w zdecydowanej większości w postaci uczestnictwa w warsztatach terapii zajęciowej a 3 osoby w środowiskowym domu samopomocy. 2/3 korzysta z pomocy finansowej ze strony państwa (osoby otrzymują rentę socjalną, zasiłek pielęgnacyjny, zasiłek stały). Połowa ankietowanych należy też do jakiejś organizacji pozarządowej działającej na rzecz osób niepełnosprawnych (Stowarzyszenie Pomocy Dzieciom „SERCE” lub Polskie Stowarzyszenie Osób z Niepełnosprawnością Intelektualną).

Wyniki ankiet pokazują z jakimi problemami na co dzień borykają się osoby niepełnosprawne. Wśród istniejących barier architektonicznych najczęściej wymieniano wysokie krawężniki, schody, brak podjazdów (do sklepów bądź instytucji) oraz nierówne chodniki.

2/3 ankietowanych widzi potrzebę funkcjonowania mikrobusu do przewozu osób niepełnosprawnych, w tym osób niepełnosprawnych na wózkach (z wykorzystaniem do dojazdu do lekarza, na rehabilitację, do instytucji, na warsztaty etc).

24 ankietowanych korzysta z parkingów dla osób niepełnosprawnych na terenie powiatu. 53 % ankietowanych odpowiedziało, że na terenie powiatu jest wystarczająca liczba takich miejsc. Natomiast w przypadku odpowiedzi negatywnych, zwracano uwagę na brak takich miejsc w centrach miast oraz przy instytucjach publicznych. Ponad 63 % ankietowanych potwierdziło, że docierają do nich informacje o możliwości skorzystania z pomocy takich instytucji jak Powiatowe Centrum Pomocy Rodzinie, Ośrodek Pomocy Społecznej etc. W przypadku odpowiedzi negatywnych zwracano uwagę na potrzebę przekazywania takich informacji w mediach, listownie lub drogą elektroniczną.

W ankiecie pojawiło się również pytanie dotyczące instytucji której brakuje na terenie Powiatu Grodzkiego, a mogących wspierać osoby niepełnosprawne w ich funkcjonowaniu. Według odpowiadających są to:

<b>Według odpowiadających brakuje w powiecie:</b>	<b>Liczba głosów</b>
Zakładu Aktywności Zawodowej,	29
Centrum Integracji Społecznej,	11
Domu Pomocy Społecznej,	28
Dziennego ośrodka pomocy dla osób niepełnosprawnych,	30

Placówki przedszkolnej dla dzieci niepełnosprawnych,	24
Szkoły specjalnej,	17
Centrum Zdrowia Psychicznego,	34
Zakładu Opiekuńczo-Leczniczego	1
Ośrodka Rehabilitacji	1

Z pomocy jakich instytucji korzystają osoby niepełnosprawne:

Odpowiedzi:	Liczba głosów
Powiatowe Centrum Pomocy Rodzinie	54
Ośrodek Pomocy Społecznej	27
Powiatowy Urząd Pracy	3
Powiatowy Zespół ds. Orzekania o Niepełnosprawności	18
Starostwo Powiatowe	9
Poradnia Psychologiczno-Pedagogiczna	7

Zdecydowana większość ankietowanych korzystających z usług i pomocy którejs z powyższych instytucji, oceniła ich pracę dobrze lub bardzo dobrze.

Wśród zgłaszanych tą drogą potrzeb pojawiły się między innymi poniższe głosy:

- *gdyby nie warsztaty osoby niepełnosprawne nie miałyby możliwości wzajemnego kontaktu, siedziałyby w domach bez możliwości uczestniczenia w życiu powiatu;*
- *utrudnieniem dla rodzica osoby niepełnosprawnej jest brak opieki w sytuacjach nadzwyczajnych np. pogrzeb, pobyt w szpitalu, uroczystość typu wesele, komunia - byłaby potrzebna osoba wspierająca, wolontariusz lub tzw. asystent osoby niepełnosprawnej;*
- *Poprawa dostępu do usług medycznych: Brak rezonansu magnetycznego w szpitalu, brak specjalistów na nfz;*
- *Zajęcie miejsc parkingowych przy ulicy Majkowskich przez pobliską pizzerię oraz zakład mechaniczny. Urząd Miasta w Grodzisku Wielkopolskim brak podjazdu. Urząd Pocztowy ul. Bukowska brak podjazdu. Brak szkoły specjalnej. Brak Ośrodka Rehabilitacji.*

*Pomoc w możliwości rozwoju zawodowego;*

- *wiadomości co się należy osobie niepełnosprawnej o znacznym stopniu niepełnosprawności i z czego może korzystać;*

W przypadku ankiet skierowanych do instytucji i ich pracowników, 57 ankiet zostało wypełnionych przez pracowników instytucji samorządowych, 6 przez stowarzyszenia lub fundacje, 3 przez instytucje rządowe, a 8 przez instytucje oświatowe. Tylko 30 % ankietowany zaznaczyło, że praca z osobami niepełnosprawnymi leży w głównym zakresie ich prac. 53 % stwierdziło, że ich budynku są dostosowane do osób niepełnosprawnych. W przypadku odpowiedzi negatywnych, większość za główną barierę zaznaczyła schody lub brak toalety dostosowanej do osób niepełnosprawnych. 65% ankietowanych określiło, że współpraca z innymi instytucjami, w zakresie pomocy osobom niepełnosprawnym w powiecie, spełnia ich oczekiwania.

W ankiecie pojawiło się również pytanie dotyczące instytucji której brakuje na terenie powiatu grodziskiego.

Według odpowiadających brakuje w Powiecie Grodziskim:	Liczba głosów
Zakładu Aktywności Zawodowej	15
Centrum Integracji Społecznej,	6
Domu Pomocy Społecznej	21
Dziennego ośrodka pomocy dla osób niepełnosprawnych	22
Placówki przedszkolnej dla dzieci niepełnosprawnych	18
Centrum Zdrowia Psychicznego	18
Szkoła Specjalnej	23
Ośrodka Rehabilitacyjnego dla osób niepełnosprawnych	1
Ośrodka Wczesnego wspomaganie Rozwoju dziecka	3



Kolejne pytanie dotyczyło pomocy jakiej oczekują osoby niepełnosprawne oczekują:

Według odpowiadających, potrzebna jest pomoc:	Liczba głosów
finansowa	45
dofinansowanie zakupu rzeczy lub usług	38
psychologiczna	37
trudno powiedzieć	7
w rehabilitacji	3
w sprawach urzędowych	3
W dostępie do mieszkania	1
W postaci opieki wytchnieniowej	1
wsparcia w codziennym funkcjonowaniu	2

W wersji ankiety zwrócono również uwagę na elementy, które mogą wspomóc pracę w kontaktach z osobami niepełnosprawnymi

Są to:	Liczba głosów
ulotki informacyjne,	25
broшуra w formie książkowej z pełną informacją o prawach osób niepełnosprawnych, dofinansowaniach, instytucjach wsparcia etc	37
specjalistyczny portal www, skierowany do osób niepełnosprawnych	49

Ankieta pokazała również, że w sposób niedostateczny docierają do innych instytucji informacje o możliwościach i sposobach otrzymania pomocy dla osób niepełnosprawnych. Aż 43% ankietowych stwierdziło, że nie otrzymuje informacji na ten temat.

Również w wersji ankiety skierowanej do instytucji poruszono inne kwestie związane z problemami osób niepełnosprawnych. Pytania miały charakter pytań otwartych gdzie ankietowani mogli swobodnie wyłożyć inne, ważne dla nich kwestie. Wśród odpowiedzi znalazły się sprawy związane między innymi z:

- *brakiem sygnalizacji dźwiękowej na przejściach dla pieszych,*
- *faktem zwrócenia w ankiecie głównie uwagi na osoby, których głównymi problemami są bariery architektoniczne, a warto byłoby pochylić się nad osobami które są na stałe zamknięte w domu bez możliwości wyjścia czy kontaktu z innymi osobami niż domownicy lub co gorsza są osobami samotnymi,*
- *podejmowaniem działań mających na celu podnoszenie świadomości obywateli na problemy i potrzeby osób z niepełnosprawnością*

Biorąc pod uwagę również wyniki ankiet można przygotować analizę SWOT.

**Mocne strony:**

- realizacja programów profilaktycznych, tworzonych dla osób niepełnosprawnych,
- funkcjonowanie Powiatowego Zespołu ds. Orzekania o Niepełnosprawności,
- funkcjonowanie Powiatowego Centrum Pomocy Rodzinie w Grodzisku Wielkopolskim,
- funkcjonowanie Stowarzyszenia, przy którym funkcjonuje Dom Pomocna Dłoń – Ośrodek Interwencji Kryzysowych,
- funkcjonowanie organizacji pozarządowych, działających na rzecz osób niepełnosprawnych,
- dostępność infrastruktury pomocy społecznej,
- funkcjonowanie Warsztatów Terapii Zajęciowych (w Grodzisku Wlkp. i w Rakoniewicach),
- funkcjonowanie na terenie powiatu trzech spółdzielni socjalnych,
- funkcjonowanie środowiskowego domu samopomocy,
- funkcjonowanie klas integracyjnych w niektórych placówkach oświatowych na terenie powiatu,
- rozwinięta profilaktyka i terapia,

- dobra współpraca organizacji pozarządowych z samorządem powiatowym,
- udzielanie dofinansowań ze środków PFRON do zaopatrzenia w przedmioty ortopedyczne i środki pomocnicze dla osób niepełnosprawnych na podstawie odrębnych przepisów,
- udzielanie dofinansowań ze środków PFRON do sportu, kultury, turystyki i rekreacji osób niepełnosprawnych,
- udzielanie dofinansowań ze środków PFRON do likwidacji barier w komunikowaniu się, barier technicznych, barier architektonicznych,
- realizacja nowych programów i projektów skierowanych do osób niepełnosprawnych,
- działanie w celu aktywizacji zawodowej osób niepełnosprawnych (współpraca z PUP),
- otwartość na nowe pomysły i przedsięwzięcia,
- aktywne pozyskiwanie środków finansowych w z różnych funduszy europejskich,
- rosnący poziom świadomości społecznej na temat niepełnosprawności,
- podnoszenie kwalifikacji kadry pracującej z osobami niepełnosprawnymi,
- duża aktywność i chęć podnoszenia własnych kwalifikacji społecznych i zawodowych przez znaczną część osób niepełnosprawnych.,

#### **Słabe strony:**

- występowanie barier funkcjonalnych i urbanistycznych w budynkach użyteczności publicznej,
- brak rozwiniętych form wolontariatu na rzecz osób niepełnosprawnych,
- stereotypy postrzegania niepełnosprawności wśród społeczeństwa,
- bierność, bezradność i postawy roszczeniowe wśród samych osób niepełnosprawnych,
- brak stabilności finansowej w instytucjach działających na rzecz osób niepełnosprawnych,
- niedoskonałość przepisów prawnych,
- długotrwałe uzależnienie osób niepełnosprawnych od pomocy finansowej oraz od instytucji pomocy społecznej,
- niedostateczna ilość grup wsparcia dla osób niepełnosprawnych,
- mało miejsc pracy na otwartym rynku pracy dla osób niepełnosprawnych,
- traktowanie przez zakłady pracy chronionej kwestii niepełnosprawności jako istotnego elementu rentowności firmy,
- ubóstwo wśród społeczności osób niepełnosprawnych Powiatu Grodziskiego,
- brak oddziałów integracyjnych na terenie gmin wiejskich dla osób niepełnosprawnych,
- brak diagnozy problemów społecznych osób niepełnosprawnych w ich środowiskach lokalnych,
- cyfrowe wykluczenie na terenach wiejskich,
- brak dziennego domu pomocy społecznej i innych instytucji wsparcia osób niepełnosprawnych,

#### **Szanse:**

- akceptacja i zrozumienie potrzeb osób niepełnosprawnych przez społeczeństwo lokalne,
- upowszechnienie aktywnych postaw społecznych wśród osób dotkniętych niepełnosprawnością,
- możliwość finansowania zadań na rzecz osób niepełnosprawnych ze środków Unii Europejskiej,
- duża liczba organizacji działających na rzecz osób niepełnosprawnych,
- kształtowanie pozytywnego wizerunku osób niepełnosprawnych,
- wzrost poziomu wykształcenia wśród osób niepełnosprawnych,

- zwiększony dostęp do informacji przez osoby niepełnosprawne,
- współpraca samorządowa z organizacjami pozarządowymi działającymi na rzecz osób niepełnosprawnych,
- upraszczanie przepisów prawnych dotyczących niepełnosprawnych,
- współpraca między powiatem a gminami w działaniach na rzecz osób niepełnosprawnych,
- aktywizacja społeczna i zawodowa osób niepełnosprawnych,
- pozyskiwanie środków finansowych ze źródeł pozabudżetowych,

**Zagrożenia:**

- niestabilność przepisów prawa,
- brak wiedzy wśród niektórych pracodawców w zakresie korzyści wynikających z zatrudniania osób niepełnosprawnych,
- mała aktywność zawodowa osób niepełnosprawnych,
- skomplikowane procedury pozyskiwania środków Unii Europejskiej (duże przebiegi czasowe),
- rosnąca liczba osób niepełnosprawnych,
- słabo rozwinięty system ochrony zdrowia dla osób niepełnosprawnych,
- rozwój postaw roszczeniowych wobec instytucji działających na rzecz osób niepełnosprawnych,
- zjawisko wypalenia zawodowego wśród kadry pracującej z osobami niepełnosprawnymi,
- wzrastający proces starzenia się społeczeństwa, który niesie ze sobą zjawisko wykluczenia ze społeczeństwa,
- niedostateczny przepływ informacji między różnymi instytucjami,

## VII.

### **CELE „POWIATOWEGO PROGRAMU DZIAŁAŃ NA RZECZ OSÓB NIEPEŁNOSPRAWNYCH NA LATA 2021 - 2028”**

Nadrzędnym celem „Powiatowego programu działań na rzecz osób niepełnosprawnych na lata 2021 – 2028” jest: **poprawa jakości życia, integracji społecznej i możliwości rozwoju osób niepełnosprawnych poprzez realizację zadań z zakresu rehabilitacji społecznej, rehabilitacji zawodowej i zatrudnieniu oraz przestrzeganie praw osób niepełnosprawnych.**

Realizacja poszczególnych działań zawartych w „Powiatowym programie działań na rzecz osób niepełnosprawnych na lata 2021 – 2028” ma za zadanie wyrównać szanse życiowe, wspomóc integrację osób niepełnosprawnych ze społecznością lokalną, zmienić postrzeganie osób z niepełnosprawnością wśród mieszkańców powiatu grodziskiego, aktywizować na różnych płaszczyznach osoby niepełnosprawne w celu zapobiegania wykluczeniu społecznemu.

Poniżej zostały wykazane cele szczegółowe oraz poszczególne działania, aby możliwa była realizacja celu nadrzędnego Programu.

<b>Cel 1: Wsparcie osób niepełnosprawnych i ich rodzin poprzez zapewnienie dostępu do rehabilitacji społecznej.</b>			
<b>Działanie</b>	<b>Termin realizacji</b>	<b>Realizator</b>	<b>Wskaźniki działania</b>
1.1.Uczestnictwo osób niepełnosprawnych oraz ich opiekunów w turnusach rehabilitacyjnych.	2021-2028	Samorząd powiatowy, PCPR, PFRON	-liczba osób korzystających z dofinansowania, -kwota środków wydatkowana na zadanie.
1.2.Poprawa jakości życia osób niepełnosprawnych poprzez likwidację barier architektonicznych w miejscu ich zamieszkania, likwidacje barier technicznych i w komunikowaniu się, zaopatrzenie w sprzęt rehabilitacyjny, przedmioty ortopedyczne i środki pomocnicze.	2021-2028	Samorząd powiatowy, PCPR, PFRON	-liczba osób niepełnosprawnych korzystających z dofinansowania, -kwota środków wydatkowana na zadanie
1.3.Realizacja programów finansowanych ze środków PFRON mających na celu wyeliminowanie lub zmniejszenie barier ograniczających uczestnictwo osób z niepełnosprawnością w życiu społecznych, tj. „Aktywny samorząd”, „Program Wyrównywania różnic między regionami.”.	2021-2028	PCPR, PFRON, samorząd powiatowy,	-liczba osób niepełnosprawnych, które otrzymały dofinansowanie, -ilość podmiotów objęta dofinansowaniem, -kwota środków wydatkowana na zadanie.
1.4.Kształtowanie zaradności osobistej i pobudzanie aktywności społecznej poprzez usługi wsparcia dziennego, tj. Warsztaty Terapii Zajęciowej, Zajęcia Klubowe WTZ, Środowiskowy Dom Samopomocy,	2021-2028	PCPR, PFRON, samorząd powiaty, samorządy gminne, organizacje pozarządowe,	-liczba osób niepełnosprawnych uczestniczących w zajęciach.
1.5.Wspieranie udziału osób niepełnosprawnych w życiu społecznym poprzez udział w wydarzeniach kulturalnych, sportowych i turystycznych oraz inicjowanie działań na ich rzecz.	2021-2028	PCPR, PFRON, organizacje pozarządowe,	-liczba osób niepełnosprawnych uczestniczących w wydarzeniach. - kwota środków wydatkowana na zadanie.

<b>Cel 2: Podnoszenie kwalifikacji zawodowych oraz wyrównywanie szans osób niepełnosprawnych w dostępie do rynku pracy.</b>			
<b>Działanie</b>	<b>Termin realizacji</b>	<b>Realizator</b>	<b>Wskaźniki działania</b>
2.1.Promocja zatrudnienia osób niepełnosprawnych na otwartym rynku pracy	2021-2028	PUP	-ilość publikacji na temat oferty działań dla osób niepełnosprawnych,

			-ilość spotkań informacyjnych dla pracodawców
2.2.Wspieranie działań na rzecz tworzenia miejsc pracy dla osób niepełnosprawnych	2021-2028	PUP, PFRON	-liczba osób niepełnosprawnych, które podjęły zatrudnienie, -ilość nowych miejsc pracy dla osób niepełnosprawnych, -kwota środków wydatkowana na zadanie
2.3.Podnoszenie kwalifikacji zawodowych osób niepełnosprawnych zgodnie z potrzebami rynku pracy.	2021-2028	PUP, PCPR, samorządy gminne, organizacje pozarządowe	-liczba osób niepełnosprawnych, które ukończyły szkolenia podnoszące kwalifikacje zawodowe, -kwota środków wydatkowana na zadanie.
2.4.Udzielanie wsparcia osobom niepełnosprawnym w uzyskaniu wykształcenia na poziomie wyższym w ramach programu „Aktywny samorząd”.	2021-2028	PFRON, PCPR, samorząd powiatowy	-liczba osób korzystających ze wsparcia,
2.5.Udzielenie wsparcia zatrudnionym osobom niepełnosprawnym w utrzymaniu aktywności zawodowej poprzez zapewnienie opieki dla osoby zależnej (przebywającej w żłobku i przedszkolu) w ramach programu „Aktywny samorząd”.	2021-2028	PFRON, PCPR, samorząd powiatowy	-liczba osób korzystających ze wsparcia,
2.6.Wspieranie podejmowania działalności gospodarczej przez osoby niepełnosprawne.	2021-2028	PUP	-liczba osób niepełnosprawnych, które otrzymały środki na podjęcie działalności gospodarczej, -kwota środków wydatkowania na zadanie.
2.7.Rozwijanie usług pośrednictwa pracy i poradnictwa zawodowego dla osób niepełnosprawnych oraz działań ukierunkowanych na zwiększenie aktywności w poszukiwaniu pracy przez osoby niepełnosprawne.	2021-2026	PUP	-liczba osób niepełnosprawnych objętych usługami z zakresu pośrednictwa pracy, -liczba osób niepełnosprawnych objętych usługami z zakresu poradnictwa zawodowego, -liczba osób, które ukończyły szkolenie z zakresu technik poszukiwania pracy.
2.8.Realizacja programów aktywizacji zawodowej osób niepełnosprawnych finansowanych ze środków krajowych i	2021-2028	PUP, PCPR, OPS	-liczba osób niepełnosprawnych, które wzięły udział w projektach aktywizacyjnych,

unijnych.			-kwota środków wydatkowana na zadanie.
<b>Cel 3: Wzmocnienie działań profilaktycznych oraz rozwój różnych form wsparcia środowiskowego dla osób niepełnosprawnych i ich rodzin.</b>			
<b>Działanie</b>	<b>Termin realizacji</b>	<b>Realizator</b>	<b>Wskaźniki działania</b>
2.1.Prowadzenie działań informacyjno-edukacyjnych, w tym poradnictwo oraz rozpowszechnianie materiałów informacyjnych dot. niepełnosprawności i jej konsekwencji	2021-2028	PCPR, PUP, samorząd powiatowym, samorządy gminne, organizacje pozarządowe.	-ilość udostępnionych materiałów, -ilość spotkań informacyjnych, dla pracodawców oraz osób niepełnosprawnych.
2.2.Zapewnienie usług opiekuńczych w miejscu zamieszkania osoby niepełnosprawnej	2021-2028	samorządy gminne, OPS	-ilość udzielonych usług opiekuńczych
2.3.Prowadzenie Warsztatów Terapii Zajęciowej	2021-2028	Organizacje pozarządowe	-liczba uczestników,
2.4.Prowadzenie Środowiskowego Domu Samopomocy i jego rozwój	2021-2028	Samorząd powiatowy,	-liczba uczestników,
2.5.Dom Pomocy Społecznej	2021-2028	Samorząd powiatowy,	-liczba mieszkańców,
2.6.Szkoła Specjalna (ponadpodstawowa)	2021-2028	Samorząd powiatowy,	-liczba osób korzystających ze wsparcia
2.7.Prowadzenie wczesnej interwencji i wspomaganie rozwoju dziecka.	2021-2028	Zespół Poradni Psychologiczno-Pedagogicznych, placówki edukacyjne, organizacje pozarządowe,	-liczba osób korzystających ze wsparcia
2.8.Oddział Opiekuńczo - Lecznicy	2021-2028	SPZOZ	-liczba osób korzystających ze wsparcia
<b>Cel 4: Poprawa dostępności i wyrównywanie szans osób niepełnosprawnych w życiu społecznym.</b>			
<b>Działanie</b>	<b>Termin realizacji</b>	<b>Realizator</b>	<b>Wskaźniki działania</b>
4.1Pomoc w zakupie środków transportu przystosowanych do przewozu osób niepełnosprawnych i/lub liczba dostosowanych pojazdów do przewozu osób niepełnosprawnych	2021-2028	PFRON, PCPR, samorząd powiatowy, samorządy gminne, organizacje pozarządowe,	-ilość zakupionych samochodów,
4.2Wdrożenie i korzystanie przez osoby niepełnosprawne z Systemu Obsługi Wsparcia (SOW) - obsługa za pośrednictwem platformy internetowej.	2021-2028	PFRON, PCPR, samorząd powiatowy	-liczba osób korzystająca z SOW,
4.3Dostosowanie obiektów użyteczności publicznej do potrzeb osób niepełnosprawnych	2021-2028	PFRON, samorząd powiaty, samorządy gminne, organizacje pozarządowe	-ilość dostosowanych obiektów,
4.4Pomoc w doposażeniu w niezbędny sprzęt	2021-2028	PFRON, PCPR,	-ilość podmiotów, którym przyznano

rehabilitacyjny jednostek, które prowadzą rehabilitację		organizacje pozarządowe, instytucje prowadzące rehabilitację	dofinansowanie,
4.5Zatrudnienie asystentów osób niepełnosprawnych	2021-2028	PFRON, organizacje pozarządowe, samorządy gminne, samorząd powiatowy,	-liczba asystentów, -liczba osób, które korzystają ze wsparcia asystenta,
4.6Zatrudnienie w urzędach koordynatora ds. dostępności	2021-2028	Samorząd powiaty, samorządy gminne	-liczba koordynatorów,
4.7Dostosowanie stron internetowych do potrzeb osób niepełnosprawnych	2021-2028	PUP, PCPR, Samorząd powiatowy, samorządy gminne, organizacje pozarządowe	-ilość dostosowanych stron,
4.8Aktualizacja i udostępnianie bazy danych organizacji pozarządowych działających na rzecz osób niepełnosprawnych	2021-2028	Samorząd powiatowy, samorządy gminne	-ilość aktualizacji,
4.9Realizacja programów aktywizacji społecznej osób niepełnosprawnych finansowanych ze środków krajowych i unijnych.	2021-2028	PUP, PCPR, samorządy gminne, samorząd powiatowy	-liczba osób niepełnosprawnych, które wzięły udział w projektach aktywizacyjnych, -kwota środków wydatkowana na zadanie.



## **VIII.**

### **MONITORING I EWALUACJA**

Głównym instrumentem monitoringu Programu będą coroczne sprawozdania z realizacji działań na rzecz osób niepełnosprawnych za dany rok kalendarzowy. Monitorowania i oceny realizacji Programu dokonuje Powiatowe Centrum Pomocy Rodzinie przy współpracy Powiatowego Urzędu Pracy, a jego wynik przedstawia Zarządowi Powiatu Grodziskiego, Komisji Zdrowia i Polityki Społecznej oraz Radzie Powiatu Grodziskiego.

## **IX.**

### **ŹRÓDŁO FINANSOWANIA PROGRAMU**

- Państwowy Fundusz Rehabilitacji Osób Niepełnosprawnych,
- budżet samorządu powiatowego,
- budżety samorządów gminnych,
- budżet Unii Europejskiej,
- Narodowy Fundusz Zdrowia,
- udział własny beneficjentów,
- środki własne organizacji pożytku publicznego.
- środki pochodzące z programów i grantów.

## **X.**

### **PODMIOTY REALIZUJĄCE PROGRAM**

- Powiatowe Centrum Pomocy Rodzinie w Grodzisku Wielkopolskim,
- Starostwo Powiatowe w Grodzisku Wlkp. (Referat Kadr, Spraw Społecznych i Zarządzania Kryzysowego),
- Powiatowy Urząd Pracy w Grodzisku Wielkopolskim,
- Poradnia Psychologiczno-Pedagogiczna w Grodzisku Wlkp.
- Środowiskowy Dom Samopomocy w Wielichowie „Wygodna Stacja”,
- Ośrodki Pomocy Społecznej z terenu Powiatu Grodziskiego,
- organizacje pozarządowe oraz grupy nieformalne działające na rzecz osób niepełnosprawnych oraz wykonujące zadania powiatu w tym zakresie.

## **XI. PODSUMOWANIE**

Opracowanie Powiatowego Programu Działań na Rzecz Osób Niepełnosprawnych na lata 2021 – 2028 stanowi kolejny dokument strategiczny, który wskazuje konkretne działania na rzecz osób niepełnosprawnych, mające na celu poprawę jakości życia a także pomoc dostosowaną do rzeczywistych potrzeb wynikających z ich niepełnosprawności.

Realizacja zadań określonych w Programie uzależniona będzie w dużym stopniu od możliwości finansowych jednostek samorządowych i innych podmiotów działających w obszarze osób niepełnosprawnych. Ważną rolę odgrywają również sami adresaci programu, tj. osoby niepełnosprawne i ich rodziny, gdyż od ich aktywnej postawy zależeć będzie powodzenie realizacji zamierzonych działań.

Program ma charakter otwarty, zatem z uwagi na zmieniającą się rzeczywistość społeczną koniecznym staje się reagowanie na pojawiające się problemy i wyzwania, a w konsekwencji wprowadzenie zmian i nowych rozwiązań. Powinien być również ważnym punktem odniesienia do przygotowywanej Strategii Rozwiązywania Problemów Społecznych Powiatu Grodziskiego na kolejne lata.

## Uzasadnienie

### DO UCHWAŁY NR XXXIX/270/2021 RADY POWIATU GRODZISKIEGO

z dnia 30 listopada 2021 r.

#### **w sprawie przyjęcia "Powiatowego Programu Działań na Rzecz Osób Niepełnosprawnych na lata 2021-2028"**

Zgodnie z art. 35a ust. 1 pkt 1) ustawy z dnia 27 sierpnia 1997r. o rehabilitacji zawodowej i społecznej oraz zatrudnieniu osób niepełnosprawnych (t.j. Dz.U. z 2021 r., poz. 573), do zadań powiatu należy opracowywanie i realizacja, zgodnych z powiatową strategią dotyczącą rozwiązywania problemów społecznych, powiatowych programów działań na rzecz osób niepełnosprawnych w zakresie: rehabilitacji społecznej, rehabilitacji zawodowej i zatrudniania oraz przestrzegania praw osób niepełnosprawnych.

Zadaniem Powiatowego Programu Działań na Rzecz Osób Niepełnosprawnych na lata 2021-2028 jest jak najszersze ujęcie działań skierowanych do osób niepełnosprawnych, w oparciu o możliwości i zasoby powiatu oraz biorąc pod uwagę potrzeby osób indywidualnych, organizacji skupiających osoby niepełnosprawne lub działających na ich rzecz i uwzględniając przy tym uwarunkowania społeczno-gospodarcze.

Projekt ww Programu został szeroko konsultowany z organizacjami i instytucjami działającymi na rzecz osób niepełnosprawnych, z osobami niepełnosprawnymi, które wyraziły chęć zapoznania się z programem lub wzięły udział w jego przygotowaniu w postaci wypełnienia specjalnie przygotowanej ankiety.

Mając powyższe na uwadze przyjęcie uchwały jest zasadne